



Výroční zpráva 2013

Centra pro regionální rozvoj České republiky

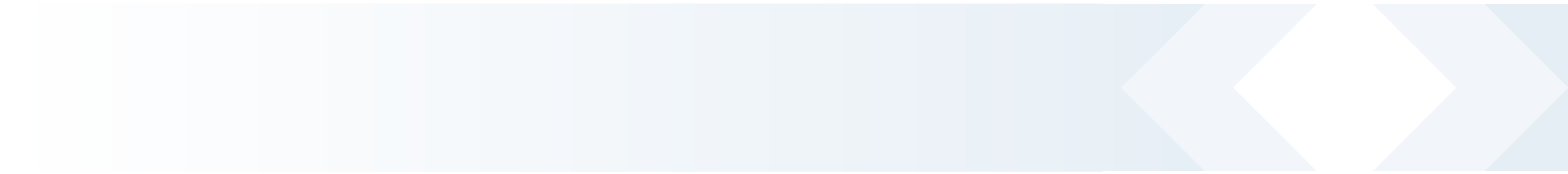


CENTRUM PRO REGIONÁLNÍ ROZVOJ
ČESKÉ REPUBLIKY

Výroční zpráva
Centra pro regionální
rozvoj ČR 2013

Obsah

1.	Úvodní slovo generální ředitelky	5
2.	O organizaci	6
2.1.	Profil organizace	6
2.2.	Vymezení prostředí a jeho regulace (základní výběr)	7
2.3.	Činnost v roce 2013	8
2.4.	Struktura organizace k 31. 12. 2013	11
2.5.	Vedení organizace	12
3.	Podpora implementace programů fondů EU v ČR	14
3.1.	Integrovaný operační program	14
3.2.	Operační program Technická pomoc	16
3.3.	Cíl 3 – Evropská územní spolupráce	16
3.4.	Předchozí programovací období	18
4.	Národní programy	20
5.	Enterprise Europe Network (EEN)	21
5.1.	Síť Enterprise Europe Network	21
5.2.	Regionální rozvojový fond	23
6.	Personalistika, informační systémy, komunikace	25
6.1.	Personalistika	25
6.2.	Informační systémy	26
6.3.	Komunikace	29
7.	Interní audit	31
8.	Hospodářské ukazatele	32
9.	Seznam použitých zkratk	37
10.	Kontakty	38



1. Úvodní slovo generální ředitelky

Vážené dámy, vážení pánové,

Centrum pro regionální rozvoj ČR prošlo v roce 2013 velmi turbulentním obdobím. Jednalo se o poslední, „regulérní“ rok programovacího období, což s sebou samozřejmě nese enormní tlak na výkon řídicích orgánů i zprostředkujících subjektů jednotlivých operačních programů. Nejinak tomu samozřejmě bylo i v programech, které administruje Centrum pro regionální rozvoj. Ukončení některých kontinuálních výzev a vypsání nových výzev přineslo administraci nových projektových žádostí, postupující realizace projektů s sebou nese zvýšený objem zkontrolovaných zadávacích dokumentací a celých veřejných zakázek. Vzhledem k souběhu pravidla n+3 za rok 2010 a pravidla n+2 za rok 2011 nás ve druhé polovině roku čekala také zvýšená porce práce při administraci žádostí o platbu. Zatímco v první polovině roku jsme administrovali kolem pětadvaceti žádostí o platbu měsíčně, ve druhé polovině roku nám tento počet několikanásobně narostl až na rekordních 107 žádostí o platbu v říjnu. A tím rozhodně naše činnost nekončí, vždyť v letošním roce čekáme nárůst předložených žádostí o platbu oproti loňskému roku téměř o třetinu...

Zatímco ale průběh realizace programů je do určité míry předvídatelný a mohli jsme se tak na zvýšený nápor práce včas připravit a přizpůsobit tomu své kapacity, museli jsme reagovat také na zcela nepředvídatelné události, na něž jsme se připravit nemohli. Mám na mysli zejména červencové rozhodnutí vlády o změně administrace v oblasti intervence IOP 5.1 zaměřené na projekty kulturního dědictví. Od prvního listopadu přešla administrace těchto projektů z Ministerstva kultury ČR na Ministerstvo pro místní rozvoj ČR a tím také na Centrum pro regionální rozvoj jakožto zprostředkující subjekt. Z jednadvaceti schválených projektů byly doposud ukončeny pouze tři, a tak i nová agenda pro nás nebude znamenat nic jiného, než práci a práci. Již v minulých letech jsme ale prokázali, že jsme na tyto výzvy dobře připraveni. Předání agendy proběhlo zcela hladce

během pár týdnů. O našem úspěchu svědčí mimo také to, že všechny v říjnu předložené žádosti o platbu v souhrnné výši 140 milionů korun jsme velice rychle zadministrovali a odeslali do prosincové certifikace. Nárůst práce se přitom nijak neprojevil na kvalitě našich výstupů, která zůstala i nadále na vysoké úrovni vzhledem k poměru cena/výkon.

Ale rok 2013 nebyl samozřejmě pouze ve znamení programu IOP. Souběh pravidla n+3/n+2 se negativně projevil na administraci v programech přeshraniční spolupráce, kde zejména na saském a rakouském programu byla situace velmi kritická – přesto i u těchto programů se podařilo českou část alokace řádně vyčerpat. Radost nám naopak dlouhodobě dělá česko-polský přeshraniční program, který má jako jediný řídicí orgán na české straně a který administruje Společný technický sekretariát spadající pod CRR. V tuto chvíli je veškerá alokace programu rozdělena mezi příjemce a i Nejvyšší kontrolní úřad v rámci své činnosti označil tento program za jeden z nejlepších našich programů.

V neposlední řadě nemůžu zapomenout ani na naše další činnosti, jako jsou podpora malých a středních podniků v rámci sítě Enterprise Europe Network, správa a provoz Regionálního informačního servisu a Mapového serveru CRR ČR, administrace Regionálního rozvojového fondu, účast v hodnotících komisích krajských kol soutěže o titul Historické město roku nebo zajištění infrastruktury pro provoz monitorovacích systémů. O tom všem se více dozvíte na následujících stranách výroční zprávy.

V Praze v dubnu 2014

Markéta Reedová

2. O organizaci

2.1. Profil organizace

Centrum pro regionální rozvoj ČR (CRR ČR) je státní příspěvková organizace řízená Ministerstvem pro místní rozvoj České republiky (MMR) v souladu se Zákonem č. 218/2000 Sb., o rozpočtových pravidlech a o změně některých souvisejících zákonů (rozpočtová pravidla), ve znění pozdějších předpisů. Jejím základním cílem je pomoc při úspěšné realizaci projektů spolufinancovaných ze strukturálních fondů Evropské unie.

CRR ČR bylo zřízeno za účelem podpory regionálního rozvoje na základě Rozhodnutí ministra pro místní rozvoj ze dne 20. prosince 1996. Organizace byla zřízena k 1. lednu 1997, svou činnost zahájila po delimitaci základních činností k 1. únoru 1997. Původní název Regionální rozvojová agentura ČR byl k 1. březnu 1997 změněn na stávající název Centrum pro regionální rozvoj ČR.

Činnost CRR ČR měla být zaměřena na vytváření rozvojových regionálních programových dokumentů s cílem efektivní a soustředěné pomoci problémovým regionům a odstraňování disparit, na monitorování a evaluaci efektivit rozvojových programů a kontrolu jejich financování, na podporu podnikání v regionech, na zajištění vzdělávací činnosti v oblasti regionálního rozvoje a na zajištění implementace zahraničních programů podpory. V krátké době se právě tato poslední náplň činnosti stala hlavní a CRR ČR se namísto rozvojovým programovým dokumentům začalo věnovat nové roli implementační agentury evropských dotací. Z tohoto důvodu bylo vedle pražské centrály založeno osm regionálních poboček, které působí jako kontaktní místa pro jednotlivé regiony NUTS 2, se sídly v Praze (pobočka pro Prahu a pobočka pro Střední Čechy), Písku, Chomutově, Hradci Králové (s detašovaným pracovištěm v Liberci), Brně, Olomouci a Ostravě.

Po roce 2000 se CRR ČR podílelo na realizaci přeshraničního programu CBC Phare, programů předvstupních fondů Evropské unie a programu Phare – Regionální rozvojový fond a bylo hostitelskou organizací pro evropskou poradenskou síť Euro Info Centrum, která měla mj. za cíl i rozvoj regionů prostřednictvím podpory podnikání a začlenění do struktur EU. CRR ČR bylo dále zřizovatelem a vlastníkem společnosti Hospodářský park České Velenice, a. s., tedy přeshraniční průmyslové zóny na česko-rakouských hranicích realizované od roku 1990. V neposlední řadě se CRR ČR podílelo na podpoře regionů budováním Integrovaného regionálního informačního systému, přípravou a realizací vzdělávacích programů a spoluprací s regionálními rozvojovými agenturami.

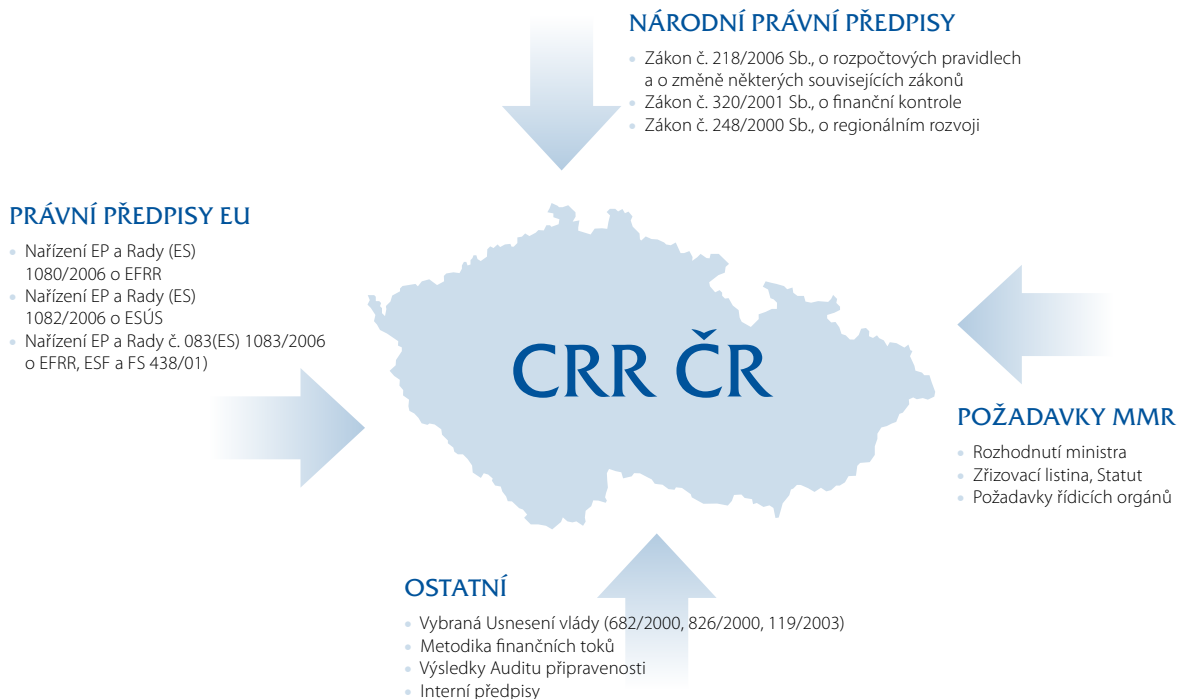
Po vstupu České republiky do Evropské unie bylo CRR ČR pověřeno funkcí zprostředkujícího subjektu pro operační programy Společný regionální operační program (SROP) a Jednotný programový dokument pro Prahu Cíl 2 (JPD 2) a pro iniciativu Interreg IIIA. V současném programovacím období 2007-2013 působí organizace jako zprostředkující subjekt pro Integrovaný operační program a Operační program Technická pomoc. V rámci této činnosti zabezpečuje příjem a hodnocení žádostí o dotaci, konzultační činnost pro zájemce a zpracovatele projektů, pořádá informační semináře, pomáhá realizátorům projektů při realizaci výběrových řízení na jednotlivé dodavatele dle pravidel EU a kontroluje a monitoruje realizaci jednotlivých projektů, zajišťuje příjem a kontrolu žádostí o platbu pro určené poskytovatele dotace. CRR ČR dále působí jako kontrolní subjekt pro všechny operační programy v rámci Cíle 3 (Evropská územní spolupráce, navazuje na iniciativu Interreg).

Kromě uvedených činností je CRR ČR hostitelskou organizací pro jedno z pracovišť Enterprise Europe Network - evropské informační

a poradenské sítě pro inovační podnikání, spravuje volně přístupné internetové informační portály Regionální informační servis a Mapový Server CRR ČR, podílí se na administraci Regionálního rozvojového fondu, spolupracuje se zřizovatelem na jeho národních programech

(zejména na soutěži o titul Historické město roku) a zajišťuje systémovou infrastrukturu pro provoz monitorovacího systému realizace projektů spolufinancovaných z fondů EU.

2.2. Vymezení prostředí a jeho regulace (základní výběr)



2.3. Činnost v roce 2013

Stěžejní náplní naší činnosti byla i v roce 2013 administrace evropských fondů v operačních programech řízených Ministerstvem pro místní rozvoj ČR. V uplynulém roce před námi stálo několik klíčových úkolů. V první řadě se jednalo o administraci žádostí o platbu, kde jsme již dopředu počítali s nárůstem jejich počtu a zejména finančního objemu. Došlo totiž k souběhu pravidla n+3 za rok 2010 a pravidla n+2 za rok 2011, tj. časového limitu, do kdy musí být schválené projekty realizovány a proplaceny. Zatímco v roce 2012 jsme administrovali 594 žádostí o platbu za 1,99 mld. Kč, v následujícím roce to bylo již 637 žádostí o platbu za 4,27 mld. Kč. Podle původních predikcí jsme předpokládali největší objem tzv. žopek v jarních a letních měsících, nakonec k největšímu náporu došlo na podzim. Tento časový posun nám umožnil se na tento nápor velmi dobře připravit. V červnu 2013 jsme dosáhli nejnižšího aktuálního stavu zpracovávaných žádostí o platbu od roku 2010, což nám značně uvolnilo kapacity pro podzimní administraci. Díky tomu jsme udrželi vysokou obrátku administrace žádostí o platbu, dařilo se nám dodržovat stanovenou lhůtu administrace 20 pracovních dní (průměrně se jednalo o 16,1pd, medián byl dokonce 12pd). Výsledkem je, že přes 85 % administrovaných žádostí o platbu nejsou starší dvou měsíců.

Druhou klíčovou činností v roce 2013 byla administrace přijatých projektových žádostí. V Integrovaném operačním programu byla hned na začátku roku ukončena výzva 17 k aktualizaci územních plánů, na jaře byla administrována výzva 18 na pořízení moderní techniky a technologií pro složky Integrovaného záchranného systému, na podzim pak výzva 19 na rozvoj technologických center krajů a moderních technologií ve zdravotnictví a konečně těsně před koncem roku výzva č. 20 zaměřená na posílení akceschopnosti záchranných složek v případě mimořádných a krizových událostí. Na konci června byly dále ukončeny tři výzvy vypsané Minister-

stvem práce a sociálních věcí na služby v oblasti sociální integrace a jedna výzva vypsaná na služby v oblasti zaměstnanosti, které jsou také administrovány v CRR. V neposlední řadě pak na konci prázdnin byl ukončen příjem žádostí na rekonstrukce domů v rámci Integrovaných plánů rozvoje měst. S ohledem na výše uvedený výčet tak příliš nepřekvapí, že zatímco mezi lednem a dubnem jsme administrovali průměrně 63,5 projektových žádostí měsíčně, mezi květnem až srpem tento počet narostl o polovinu na průměrných 92,5 projektových žádostí měsíčně.

Třetím klíčovým úkolem pak byla kontrola výběrových řízení. I zde lze na několika číslech názorně ilustrovat skokový nárůst naší činnosti, k němuž došlo za poslední rok: mezi zářím a prosincem 2012 jsme zkontrolovali 102 zadávacích dokumentací, mezi lednem a červnem 2013 již 233 zadávacích dokumentací, a mezi červencem a listopadem 2013 dokonce 518 zadávacích dokumentací. Podobná situace je i u schválených kompletních výběrových řízení – zatímco od září 2012 do června 2013 jsme kontrolovali za měsíc průměrně kolem 65 tendrů a mezi červencem a říjnem 2013 tento počet dokonce poklesl jen na 45 tendrů měsíčně, v listopadu naši odborníci zkontrolovali neuvěřitelných 192 tendrů. V této náročné fázi se velmi pozitivně projevila organizační změna, kterou jsme udělali v srpnu 2013: z původního oddělení veřejných zakázek vznikl samostatný Útvar řízení administrace veřejných zakázek, který se věnuje výhradně kontrolám zadávacích dokumentací a výběrových řízení, koordinuje tuto činnost v rámci celé organizace a poskytuje metodickou podporu pro kontroly tendrů na pobočkách. Protože v pokročilé fázi realizace programu i jednotlivých projektů výrazně narůstá počet realizovaných výběrových řízení, stoupá význam této činnosti i v rámci CRR ČR. A to tím spíše, že k nejčastějším pochybením ze strany příjemců patří právě veřejné zakázky, což ovšem má za následek finanční korekce, vrácení části poskytnuté dotace zpět do rozpočtu a následné riziko

nedočerpání všech alokovaných prostředků. Vytvořením samostatného útvaru CRR ČR se tak posiluje význam kontrol výběrových řízení i v kontrolní činnosti CRR ČR.

Poslední čtvrtá prioritá administrace programu IOP pro rok 2013 přišla poněkud nečekaně, ale o to s větší naléhavostí. Na základě červecového usnesení vlády byla od listopadu převzata v Centru pro regionální rozvoj administrace projektů kulturního dědictví (oblast intervence 5.1). Ve vztahu k příjemcům je rozdělení rolí v administraci mezi Centrum pro regionální rozvoj a Ministerstvo pro místní rozvoj standardní jako u všech ostatních oblastí intervence IOP. MMR vydává právní akty, schvaluje podstatné změny v projektech na žádost CRR, refunduje žádosti o platbu a odesílá příjemcům příkazy k úhradě. CRR zodpovídá za veškerou komunikaci s příjemci dotace, oznámení o změně, výběrová řízení, faktury (výdaje) k placení, žádosti o platbu, zprávy o udržitelnosti, konzultace ke způsobilosti výdajů a konzultace k průběhu administrace projektu. I tato nová agenda si vyžádala úpravy naší organizační struktury, konkrétně založení nového oddělení realizace projektů v Útvaru řízení administrace projektů IOP a OPTP, které se věnuje výhradně administraci kulturních projektů.

CRR se pustilo do práce již před oficiálním datem převzetí agendy. V průběhu října byla fyzicky převzata dokumentace ke všem projektům, díky spolupráci řadových pracovníků Ministerstva kultury proběhlo předání způsobem, který umožnil CRR velmi rychlé zahájení výkonu administrace. Ke každému projektu byla zpracována rozsáhlá souhrnná informace o projektu, obsahující zhodnocení stavu projektu ke dni předání, přehled výběrových řízení a faktur, souhrn aktivit projektu a rozpracované projektové změny. Díky podrobným informacím jsme si tak na CRR mohli udělat rychlý přehled o stavu jednotlivých projektů včetně dlouhodobě otevřených problémů.

K 1. listopadu 2013 byly připraveny změny příruček pro žadatele a příjemce ve všech třech ukončených výzvách, obsahující celou řadu zjednodušení v oblasti administrace změn v projektech a při schvalování faktur a jejich proplácení, což odstraní nadbytečnou byrokracii v administraci projektů jak příjemcům, tak CRR. K těmto dnům byly ustaveny dva projektové týmy složené z vedoucího koordinátora, projektového manažera a finančního manažera. Každý tým dostal na starost polovinu z osmnácti probíhajících projektů, další dvoučlenný tým pak zodpovídá za tři již ukončené projekty. Jde v podstatě o úplně nový tým složený převážně z nových zaměstnanců, koučovaných dvěma z nejzkušenějších lidí v oblasti administrace v CRR z řad vedoucích poboček. V listopadu probíhaly schůzky s jednotlivými příjemci, na nichž byl oběma stranami shrnut, respektive doplněn stav všech projektů. Ve čtvrtek 14. listopadu 2013 jsme uspořádali seminář pro příjemce, na němž byly představeny změny v příručkách pro žadatele a příjemce, průběh kontroly jednotlivých typů výdajů a změny v průběhu kontroly veřejných zakázek. A okamžitě jsme se také pustili do administrace žádostí o platbu - při převzetí agendy byly na CRR předloženy žádosti o platbu za 141,5 mil. Kč. Vzhledem k přebírání agendy byly tyto výdaje považovány za ohrožené, nicméně administraci všech třinácti žádostí o platbu předložených příjemci se podařilo dokončit do 22. listopadu a odeslat je tak do prosincové certifikace. Celková administrace předložených žádostí o platbu tak ze strany CRR ČR zabrala v průměru jen necelých třináct pracovních dní.

Naším jednoznačným cílem bylo nastavit již od začátku efektivní, funkční a intenzivní komunikaci mezi projektovým týmem na straně příjemce a projektovým týmem na straně CRR ČR. S odstupem již nyní můžeme říci, že se podařilo tento cíl naplnit a převzetí nové agendy proběhlo naprosto hladce jak vůči příjemcům, tak i ve vztahu k činnosti CRR (včetně například rychlého stěhování oddělení infor-

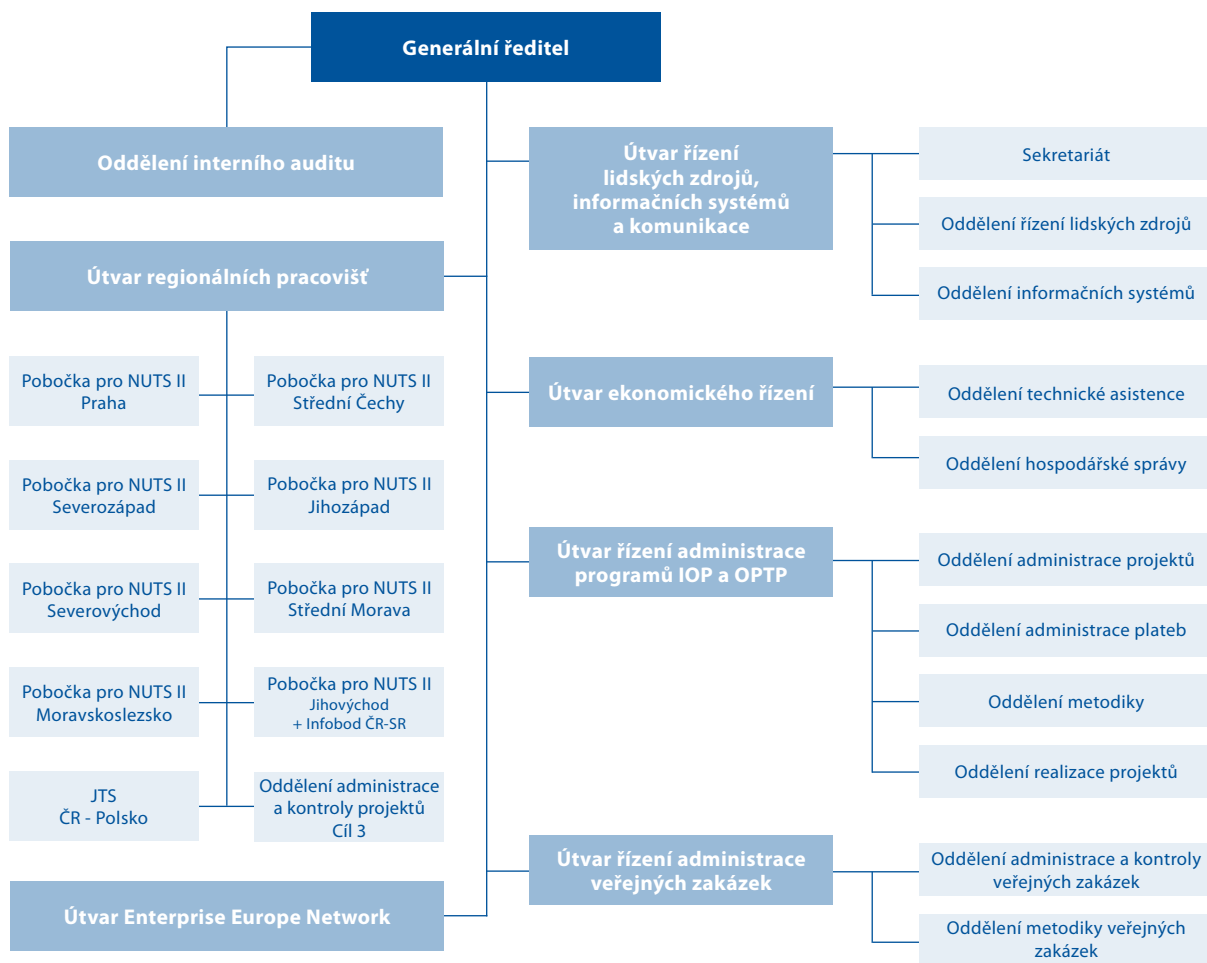
mačních systémů a hospodářské správy do nových prostor na náměstí Míru). Realizaci všech projektů nyní monitorujeme pravidelně jedenkrát týdně tak, aby bylo možno okamžitě identifikovat případná kritická místa v administraci a realizaci projektů a bezprostředně přijmout potřebná nápravná opatření.

Nesmíme ale zapomínat ani na další programy. K souběhu pravidla n+3/n+2 totiž došlo i v programech přeshraniční spolupráce, a i zde to pro nás znamenalo zvýšené nároky na administraci zejména v saském a rakouském programu – vždyť například na saském programu byl za rok 2013 administrován objem žádostí o kontrolu ve výši více než poloviny celého předchozího období. I díky posílení administrace tohoto programu na chomutovské pobožce pracovníky hlavní

kanceláře se podařilo obtížnou situaci zvládnout a pravidlo n+3/n+2 pro rok 2013 splnit. Stejně úspěšní jsme byli i při administraci rakouského programu, ostatní programy Cíle 3 běží celkově bez větších problémů. S programy Cíle 3 je také spojena poslední změna organizační struktury v roce 2013 - oddělení administrace a kontroly projektů Cíle 3 bylo od ledna vyčleněno jako samostatného oddělení v rámci Útvaru regionálních pracovišť. Touto změnou tak projektové řízení Cíle 3 opět získalo větší autonomii a současně bylo dosaženo užšího sejetí s regionálními pracovišti, kde probíhá větší část administrace přeshraničních programů.

Své standardní úkoly si pak plnily všechny ostatní útvary naší organizace. Blíže o tom se dočtete v jednotlivých kapitolách výroční zprávy.

2.4. Struktura organizace k 31. 12. 2013



2.5. Vedení organizace



Mgr. Markéta Reedová, MPA
generální ředitelka CRR ČR



Mgr. Radek Filo

statutární zástupce generální ředitelky
vedoucí Útvaru řízení lidských zdrojů, informačních
systémů a komunikace

Ing. Jana Ligrová

vedoucí Útvaru ekonomického řízení

Ing. Helena Miškovičová

vedoucí Útvaru řízení administrace projektů IOP a OPTP

Bc. Vladimír Studnička

vedoucí Útvaru řízení administrace veřejných zakázek

Mgr. Jiří Jansa

vedoucí Útvaru regionálních pracovišť

Ing. Martin Trojan

vedoucí Oddělení interního auditu

PhDr. Marie Pavlů, CSc.

ředitelka Enterprise Europe Network při CRR ČR

3. Podpora implementace programů fondů EU v ČR

3.1. Integrovaný operační program

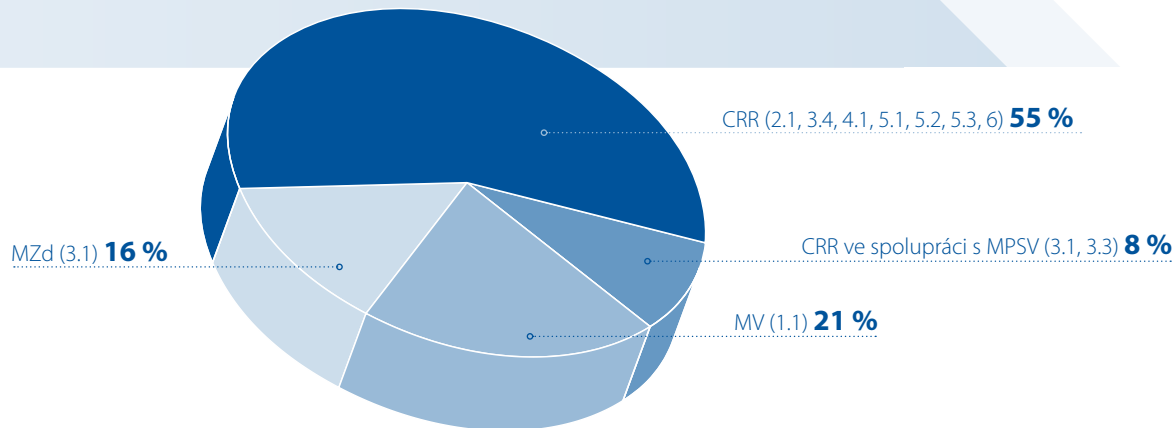
Centrum pro regionální rozvoj ČR bylo rozhodnutími ministra pro místní rozvoj pověřeno výkonem funkce zprostředkujícího subjektu (ZS) pro IOP v oblastech intervence 2.1 Zavádění ICT v územní veřejné správě a 3.4 Služby v oblasti bezpečnosti, prevence a řešení rizik (RM č. 160/2009 a 88/2012), 3.1 Služby v oblasti sociální integrace a 3.3 Služby v oblasti zaměstnanosti (RM č. 4/2009), 4.1 Národní podpora cestovního ruchu, 5.2 Zlepšení prostředí v problémových sídli-

štích, 5.3 Modernizace a rozvoj systémů tvorby územních politik, 6.1 a 6.2 Technická pomoc (RM č. 55/2008) a 5.1 Národní podpora využití potenciálu kulturního dědictví (RM č. 123/2013). Výjimku tvoří případy, kdy je CRR ČR samo příjemcem dotace. Na základě uvedených rozhodnutí ministra se CRR ČR stalo zprostředkujícím subjektem, který administruje samostatně nebo ve spolupráci s dalším ZS 63 % celkové alokace IOP.

Tabulka 1: IOP agregovaně za jednotlivé zprostředkující subjekty (od 11/2013)

Oblasti intervence (dle ZS)	Alokace (dle ZS)	Alokace (dle ZS) %
CRR (2.1, 3.4, 4.1, 5.1, 5.2, 5.3, 6.1, 6.2)	873 619 987,00 €	55,21 %
CRR ve spolupráci s MPSV (3.1, 3.3)	125 793 864,00 €	7,95 %
Ministerstvo vnitra (1.1)	334 494 605,00 €	21,14 %
Ministerstvo zdravotnictví (3.2)	248 481 706,00 €	15,70 %
Celkem	1 582 390 162,00 €	100,00 %

Pozn.: MPSV – Ministerstvo práce a sociálních věcí, MV – Ministerstvo vnitra, MZD – Ministerstvo zdravotnictví



Graf 1: Alokace IOP dle jednotlivých zprostředkujících subjektů

V roli zprostředkujícího subjektu CRR ČR zabezpečovalo zejména tyto činnosti:

- Příjem projektů
- Zajištění kontaktu se žadateli o podporu a poskytování informací
- Posouzení přijatelnosti, formálních náležitostí a hodnocení projektů
- Ex ante analýza rizik projektů, kontroly ex-ante (mimo o. i. 2.1, 3.1, 3.3, 3.4)
- Interim analýza rizik projektu
- Interim kontrola projektu
- Kontrola monitorovacích zpráv a žádostí o platbu
- Ověřování dodržení podmínek pro zadávání veřejných zakázek
- Posouzení změn v projektech, řešení případů odstoupení od projektu
- Monitorování realizace projektů
- Kontrola ročních Monitorovacích zpráv o udržitelnosti zpracovávaných konečnými příjemci podpory
- Ex post analýzy rizik a ex-post kontroly projektů
- Řešení kontrolních nálezů s řídicími orgány programů
- Vedení a archivace programové dokumentace a složek projektů

Kromě kontrolní činnosti organizovalo CRR ČR také komunikační a propagační aktivity. Průběžně byla též aktualizována metodika (realizační pravidla, režim práce) pro administraci projektů (např. týkající se kontroly výběrových řízení, administrace žádosti o platbu či specifických postupů pro administraci projektů v gesci MPSV a MV). Vydávání metodických pokynů bylo v kompetenci odborných útvarů hlavní kanceláře.

3.2. Operační program Technická pomoc

Centrum pro regionální rozvoj ČR bylo rozhodnutími ministra pro místní rozvoj č. 57/2008 a 171/2009 pověřeno výkonem funkce zprostředkujícího subjektu pro OPTP ve všech oblastech intervence s výjimkou případů, kdy je CRR ČR příjemcem dotace. Na základě rozhodnutí ministra zabezpečovalo CRR ČR tyto činnosti:

- Příjem projektů
 - Zajištění kontaktu se žadatelem o podporu a poskytování informací
 - Kontrola formálních náležitostí a posouzení přijatelnosti projektových žádostí
 - Věcné hodnocení projektových žádostí
 - Ex ante analýza rizik projektů, kontroly ex-ante
 - Interim analýza rizik projektu
 - Interim kontrola projektu
 - Kontrola monitorovacích zpráv a žádostí o platbu
 - Posouzení změn v projektech, řešení případů odstoupení od projektu
- Monitorování realizace projektů
 - Kontrola ročních Monitorovacích zpráv o udržitelnosti zpracovávaných konečnými příjemci podpory
 - Ex post analýzy rizik a ex-post kontroly projektů
 - Řešení kontrolních nálezů s řídicími orgány programů
 - Vedení a archivace programové dokumentace a složek projektů

Kromě každodenní práce s žadatelem či příjemcem a odpovídání na jejich dotazy zajišťovalo CRR ČR též semináře o administraci projektů pro příjemce či žadatele. V návaznosti na vývoj programové dokumentace zpracovávala hlavní kancelář CRR ČR i pro tuto oblast metodiku (realizační pravidla, režim práce) pro administraci projektů a vydávala podle potřeby metodické pokyny.

3.3. Cíl 3 – Evropská územní spolupráce

Centrum pro regionální rozvoj ČR bylo rozhodnutími ministra pro místní rozvoj pověřeno výkonem funkcí v rámci implementace programů přeshraniční spolupráce v období 2007-2013 (RM č. 190/2007), výkonem funkcí v rámci implementace OP Nadnárodní spolupráce, OP Mezuregionální spolupráce a programu ESPON 2013 v programovém období 2007-2013 (RM č. 230/2007) a výkonem funkcí v rámci implementace OP URBACT II v období 2007-2013 (RM č. 211/2008).

V rámci programů Cíle 3 vykonává CRR ČR funkce svěřené uvedenými rozhodnutími ministra:

- ve všech pěti operačních programech Přeshraniční spolupráce (spolupráce se Svobodným státem Sasko, Svobodným státem Bavorsko, Rakouskem, Slovenskem a Polskem),
- v operačním programu Nadnárodní spolupráce,
- v operačním programu Mezuregionální spolupráce,
- v programu ESPON 2013 a v operačním programu URBACT.

Hlavní těžiště činností v rámci programů Cíle 3 spočívá zejména v následujících činnostech:

- Kontrola výdajů na úrovni partnera
- Kontrola výdajů na úrovni projektu
- Kontrola dílčích monitorovacích zpráv průběžných i závěrečných
- Kontrola souhrnných monitorovacích zpráv průběžných i závěrečných v těch OP, kde CRR ČR vykonává i kontrolu na úrovni projektu
- Kontrola zadávacích řízení
- Kontrola postupu realizace projektu, plnění monitorovacích ukazatelů/indikátorů, plnění pravidel publicity
- Zpracování analýz rizik pro kontrolu interim a ex-post
- Kontrola na místě (fyzické kontroly v průběhu realizace i v rámci udržitelnosti)
- Kontrola vzorku mikroprojektů v rámci kontroly FMP/DF

V průběhu roku 2013 pokračovala administrace všech programů přeshraniční spolupráce včetně programů Nadnárodní a Mezuregionální spolupráce, programu ESPON a URBACT. CRR ČR pokračovalo ve své konzultační činnosti vůči příjemcům, a to i prostřednictvím pořádání seminářů pro příjemce nebo zajištěním přednáškové činnosti. Hlavní kancelář CRR ČR průběžně upravovala metodickými pokyny postupy pro zajištění administrace projektů, a to zejména v souvislosti s úpravami programové dokumentace, resp. legislativními změnami. Pracovníci CRR ČR spolupracovali na přípravě smluv či rozhodnutí, případně zpracování jejich návrhů, na vydávání stanovisek ke změnám v projektech a na administraci žádostí o změnu v projektu, a zajišťovali proces vyjadřování se ke změnám v realizovaných projektech. Kontroloři při výkonu své činnosti úzce spolupracují s kontrolory sousedních členských států.

CRR ČR je pověřeno výkonem činnosti Společného technického sekretariátu pro Operační program přeshraniční spolupráce Česká republika - Polská republika (JTS). Ten zajišťoval v roce 2013 úkoly stanovené v operačním programu a operačním manuálu:

- Kontrola a hodnocení předkládaných žádostí (zajištění panelu expertů)
- Zajišťování jednání monitorovacích výborů
- Uzavírání smluv s vedoucími partnery
- Propagace programu a konzultace se žadateli
- Zpracování výročních zpráv a zajištění analýzy programu
- Další servis pro Řídicí orgán programu (MMR - odbor Evropské územní spolupráce) a pro auditní orgán (MF ČR).

CRR ČR je dále pověřeno zajištěním činnosti Infobodu pro Operační program přeshraniční spolupráce Slovensko - Česká republika. Infobod je zřízen při pobočce CRR ČR pro region NUTS II Jihovýchod v Brně a v roce 2013 průběžně plnil úkoly stanovené v programovém manuálu, příručce pro příjemce, příručce pro hodnotitele a další programové i interní dokumentaci.

Jednalo se zejména o tyto činnosti:

- Propagace programu OPPS SR-ČR
- Participace na pořádání seminářů pro žadatele a příjemce
- Poskytování konzultací pro žadatele
- Přijímání a formální kontrola žádostí předkládaných českými vedoucími partnery.

Infobod úzce spolupracoval se Společným technickým sekretariátem programu přeshraniční spolupráce Slovensko-ČR sídlícím v Bratislavě a s Ministerstvem pôdohospodárstva a rozvoja vidieka SR, které je řídicím orgánem programu.

3.4. Předchozí programovací období

V roce 2012 CRR ČR ukončilo činnost spojenou s administrací předvstupní pomoci z prostředků Phare. V roce 2013 tak CRR ČR zajišťovalo z již uzavřených programů již jen funkci zprostředkujícího subjektu pro programy období 2004-2006 SROP a JPD2, především administraci změn v projektech a grantových schématech, monitoring projektů a kontrolu udržitelnosti již zrealizovaných projektů. V programu SROP se jedná celkem o 564 individuálních projektů, 10 akcí grantového schématu Podpora nadregionální infrastruktury cestovního ruchu (GS 74) a 84 grantových schémat. V programu JPD 2 se jedná o 148 projektů, 2 grantová schémata a kontrolu vzorku jednotlivých akcí grantových schémat.

V rámci aktivit souvisejících s kontrolou udržitelnosti projektů se provádí zejména:

- Vlastní kontrola ročních monitorovacích zpráv o udržitelnosti zpracovávaných konečnými příjemci podpory
- Ex post analýzy rizik a ex post kontroly projektů
- Řešení kontrolních nálezů z řídicími orgány programů
- Vedení a archivace programové dokumentace a složek projektů.

Ex post analýza rizik se provádí u všech projektů minimálně dvakrát: nejprve jeden rok po ukončení projektu a poté na konci období udržitelnosti, tedy po obdržení první a poslední monitorovací zprávy o udržitelnosti projektu. Cílem ex post kontroly je prověřit,

zda konečný příjemce dodržuje závazky týkající se výsledků projektu, vedení účetních dokladů a dalších závazků stanovených Smlouvou o Financování/ Podmínkami po dobu 5 let od podpisu Smlouvy/ vydání Rozhodnutí (u Podmínek). Ex-post kontrola na konci období udržitelnosti bude provedena u všech projektů/ akcí.

V roce 2013 CRR ČR nadále také zajišťovalo administraci Iniciativy Společenství Interreg IIIA (ČR-Bavorsko, ČR-Polsko, ČR-Rakousko, ČR-Sasko, ČR-Slovensko) ve smyslu následné kontroly. Kontrola vykonávaná CRR ČR spočívala zejména v následujících činnostech:

- Ex-post analýza rizik projektů
- Ex-post kontrola monitorovacích zpráv o zajištění udržitelnosti projektu
- Ex-post fyzická kontrola projektů.

V průběhu ex-post kontrol monitorovacích zpráv a fyzických kontrol na místě CRR ČR ověřuje, zda konečný příjemce dodržuje závazky, které se týkají výsledků projektu, vedení a archivace účetních dokladů a také další závazky, které vyplývají z ustanovení Smlouvy o financování/podmínkách realizace po dobu pěti let od data ukončení fyzické realizace projektu. Projekty dotčené kontrolou udržitelnosti (administrativní i fyzickou) jsou vybírány na základě ex-post analýzy rizik projektů.

Tabulka 2: Kvantifikace Implementace programů spolufinancovaných z fondů EU v letech 2009-2013. Pozn.: Zdroj dat DB Monit7+, interní databáze CRR ČR pro Cíl 3.

Program	Činnost	Počty kontrol v letech				
		2009	2010	2011	2012	2013
IOP	Počet dokončených kontrol žádostí o dotaci - IOP	226	873	681	363	617
	Kontroly VŘ - IOP	147	542	959	764	1233
	Fyzické kontroly - IOP	248	116	318	288	360
	MZUP - IOP	148	134	312	634	1412
	Počet dokončených zadministrovaných ŽoP - IOP	235	393	726	638	724
	Celkem	1004	2058	2996	2687	4346
OPTP	Počet dokončených kontrol žádostí o dotaci - OPTP	31	24	23	17	13
	Kontroly VŘ - OPTP	210	24	6	0	0
	Fyzické kontroly - OPTP	172	69	69	47	21
	MZUP - OPTP	2	1	0	2	5
	Počet dokončených zadministrovaných ŽoP - OPTP	63	94	111	122	140
	Celkem	478	212	209	188	179
Cíl 3*	Kontroly VŘ - Cíl 3	277	664	452	306	347
	Fyzické kontroly - Cíl 3	17	102	88	66	72
	MZUP - Interreg, Cíl 3	106	108	53	124	209
	Počet dokončených zadministrovaných ŽoK + ŽoP - Cíl 3	442	1356	1616	1492	1621
	Počet dokončených zadministrovaných ŽoK - Interreg	16	0	0	0	0
	Počet zkontrolovaných zpráv o pokroku	714	427	458	347	315
	Infobod + JTS	374	570	1310	1500	2000
	Celkem	1946	3227	3977	3835	4564
SROP, JPD2	Fyzické kontroly	73	367	78	7	0
	MZUP	743	1056	325	37	0
	ŽoP	2	0	0	0	0
	Celkem	818	1423	403	44	0
Celkem IOP + OPTP + Cíl 3 + SROP, JPD2		4248	6852	7074	6754	9089

Poznámka k tabulce 2:

* pro účely tohoto přehledu jsou použity souhrny kontrol na úrovni partnera i na úrovni projektu

Poznámka: v položce „Počet dokončených zadministrovaných žádostí o platbu“ není zahrnuta kompletní administrace projektů CzechPOINT v oblasti intervence IOP 2.1; celkem se jedná o 5261 ukončených žádostí o platbu v hodnotě 324 598 683 Kč (podíl ERDF).

4. Národní programy

Za plnění úkolů delegovaných na CRR ČR v oblasti národních programů je zodpovědný Útvar regionálních pracovišť. Ten v sobě zahrnuje všechna regionální pracoviště CRR ČR, tj. osm poboček v jednotlivých regionech dle typologie NUTS II a Společný technický sekretariát OPPS ČR-Polsko.

CRR ČR spolupracovalo od roku 2011 s MMR při přípravě a realizaci soutěže Vesnice roku a soutěže o titul Historické město roku. Tyto činnosti na CRR ČR přešly delimitací činností z MMR v prosinci 2010 na základě rozhodnutí ministra RM č. 252/2010. Z kapacitních důvodů došlo mezi CRR a MMR k dohodě, na jejímž základě se od roku 2013 zástupci našich poboček již neúčastní hodnocení soutěže Vesnice roku.

Nadále se však podílíme na hodnocení přihlášených měst usilujících o titul Historické město roku. Soutěž o titul Historické město roku je vyhlašována v rámci Programu regenerace městských památkových zón ve spolupráci Ministerstva pro místní rozvoj, Ministerstva kultury a Svazu historických sídel Čech, Moravy a Slezska. Oficiální název soutěže je „Cena za nejlepší přípravu a realizaci Programu regenerace městské památkové rezervace a městské památkové zóny“.

Zástupci CRR ČR jsou členy tříčlenných krajských hodnotících komisí společně se zástupci Národního památkového ústavu a Sdružení historických sídel Čech, Moravy a Slezska. Přihlášky do této soutě-

že za rok 2012 mohla města zasílat do 31. prosince 2012. Celkem se do soutěže přihlásilo 46 měst z celé České republiky. Hodnocení přihlášek probíhalo v lednu 2013, kdy jednotlivé krajské komise navštívily všechna přihlášená města v daném kraji a hodnotily péči o památky a ostatní objekty v městských památkových rezervacích (MPR) či městských památkových zónách (MPZ), péči o obyvatele a návštěvníky, společenský život, finanční účast města na obnově památkových objektů, koncepční přípravu regenerace a celkovou péči o vzhled celého města. Na začátku února bylo vybráno čtrnáct krajských vítězů a tedy finalistů soutěže, které poté navštívila a znovu ohodnotila celostátní komise.

Držitelem titulu i finanční prémie se nakonec stalo podkrkonošské městečko Jilemnice.

Nový ročník soutěže Historické město roku 2013 byl vyhlášen na podzim, do uzávěrky přihlášek na konci roku se přihlásilo 51 městských památkových zón a rezervací po celé České republice. Hodnocení bude probíhat v zimě 2014.

5. Enterprise Europe Network

5.1. Síť Enterprise Europe Network

Činnost útvaru EEN probíhala v souladu s pracovním plánem, schváleným Evropskou komisí - Generálním ředitelstvím pro podnikání a průmysl na roky 2013-2014. Projekt je podporován evropským Rámcovým programem pro konkurenceschopnost a inovace (CIP) a Ministerstvem průmyslu a obchodu ČR. Pod názvem BISONet se české konsorcium 11 partnerů aktivně podílí na činnosti mezinárodní poradenské sítě Enterprise Europe. Rámcová smlouva s EK je podepsána až do konce r. 2014. V lednu 2014 byla předložena EK průběžná zpráva o plnění závazných ukazatelů za rok 2013.

Projekt EEN v ČR administrativně řídí Technologické centrum AV ČR, CRR ČR je odpovědný za řízení činností týkajících se poradenství o jednotném trhu Evropské unie (koordinace, zpracování zpráv, kontrolní činnost, metodická činnost atd.).

Činnost útvaru Enterprise Europe Network v CRR ČR lze rozdělit do několika základních aktivit, které odpovídají výše uvedenému pracovnímu plánu:

- rozšiřování informací, poskytování poradenství a konzultací souvisejících s fungováním a příležitostmi vnitřního trhu se zbožím a službami,
- aktivní propagace iniciativ společenství, politik a programů relevantních pro malé a střední podniky (MSP) a poskytování informací MSP při podávání přihlášek do těchto programů,
- operační nástroje na měření dopadu existující legislativy na MSP,
- asistence MSP při rozvoji přeshraničních aktivit a mezinárodních vazeb (networking),
- podpora MSP při hledání vhodných partnerů pomocí vhodných nástrojů,
- kooperace a koordinace, mezinárodní konference a další velké akce, zlepšování kvality.

Rozšiřování informací, poskytování poradenství a konzultací souvisejících s fungováním a příležitostmi vnitřního trhu se zbožím a službami

Velký důraz v činnosti je kladen na poskytování informací a poradenství v záležitostech týkajících se podnikání a Evropské unie. Celkový počet dotazů, který zpracoval útvar EEN v roce 2013, byl 352. Dalším 180 klientům bylo poskytnuto speciální poradenství týkající se potenciálních zahraničních obchodních aktivit firem (hledání vhodných partnerů, produktů či technologií pro rozvoj firem).

Byla pokryta všechna plánovaná témata poradenství a informací: využití strukturálních fondů, evropských i národních programů pro podporu podnikání, evropská nařízení, směrnice a normy, směrnice nového přístupu – označení CE, další komunitární i národní legislativa, obchodní příležitosti pro firmy, poradenství pro exportující firmy, založení podniku v jiné členské zemi, přeshraniční poskytování služeb a uznávání kvalifikací, zpracování zdrojových analýz pro finanční poradenství, veřejné zakázky.

Dotazy jsou evidovány v databázi dotazů a klienti v databázi klientů.

Aktivní propagace iniciativ společenství, politik a programů relevantních pro MSP a poskytování informací MSP při podávání přihlášek do těchto programů:

Akce

V rámci aktivní propagace evropských politik, iniciativ a programů byla v r. 2013 uskutečněna řada akcí - seminářů, workshopů a školení. EEN v CRR ČR celkem zorganizovalo či spoluorganizovalo 13 akcí, jichž se účastnilo 770 posluchačů. Jednalo se například o semináře

k uplatňování DPH v zahraničním obchodě, k označení CE u stavebních výrobků nebo k využití internetu pro přeshraniční podnikání.

Propagace a EUwatch – elektronický informační bulletin

EEN v CRR ČR vydává pravidelný měsíční bulletin nazvaný EUwatch. Zveřejňuje v něm důležité informace o fungování jednotného evropského trhu, aktuality z EU, zajímavé nabídky a poptávky pro podniky, informace o akcích a možnostech podpory podnikání, vyhlašované výzvy ze SF atd. Jedenáct čísel bulletinu bylo v r. 2013 zasláno více než 300 klientům z řad podnikatelů, manažerů či institucí zabývajících se podporou podnikání a EU. Kromě toho pracovníci útvaru EEN přispívali pravidelně do společného bulletinu české sítě Enterprise Europe, vydávaného 4x ročně. EEN se prezentovalo také řadou článků a tiskových materiálů ve významných periodikách zaměřených na podnikatelskou sféru.

Webové stránky a spolupráce s dalšími servery

Útvar EEN spravuje svoji část webu CRR ČR týkající se jeho aktivit a podílí se i na obsahu společných webových stránek sítě v ČR - <http://www.een.cz/>. Zároveň EEN uveřejňuje zajímavé informace i na webech spolupracujících organizací a institucí (např. <http://businessinfo.cz>, www.euroskop.cz, www.komora.cz, www.mpo.cz).

Operační nástroje na měření dopadu existující legislativy na MSP

Útvar EEN seznamoval podnikatele s možnostmi využití systému SME Feedback, sloužícího k informování evropských institucí o problémech při podnikání na jednotném trhu EU. Firmy mohou kontaktovat EEN v CRR ČR se žádostí o zaznamenání svého problému do databáze Evropské komise, v roce 2013 bylo vloženo celkem 23 případů. Také zorganizovalo čtyři konzultace-panely, vyhlášené Evropskou komisí k získání názorů podniků na možné dopady některých připravovaných legislativních kroků.

Asistence MSP při rozvoji přeshraničních aktivit a mezinárodních vazeb

Možnosti mezinárodní spolupráce a navazování kontaktů je jednou ze silných stránek celé sítě Enterprise Europe. EEN v CRR ČR bylo zapojeno do organizace dvanácti matchmakingových akcí a dvou mezinárodních misí a poskytlo asistenci a poradenské služby 185 firmám, které projevíly o tyto akce zájem či se jich přímo zúčastnily. Tato asistence byla ve všech případech komplexní a zahrnovala ve většině případů i doprovod na akci a odbornou pomoc (včetně tlumočení), přímo v místě konání.

Podpora MSP při hledání vhodných partnerů ze soukromého nebo veřejného sektoru pomocí vhodných nástrojů

EEN má přístup do databáze celosvětových nabídek a poptávek POD (Partnering Opportunity Database), vytvářené a spravované Evropskou komisí, která v r. 2013 nahradila Business Cooperation Database (BCD). Útvar EEN do ní vkládá kooperační profily svých firem – zájemců o jakýkoliv druh obchodní či výrobní spolupráce, vyhledává z této databáze vhodné partnery pro české firmy, šíří vybrané nabídky/poptávky v bulletinech, na webových stránkách či na vyžádání. V roce 2013 projevilo zájem o nabídky ze zahraničí 144 českých firem a naopak 27 zahraničních firem projevilo zájem o nabídky českých podniků. EEN v CRR ČR vložilo do databáze 20 aktivních profilů českých firem, které nabízejí nebo poptávají zboží a služby pro mezinárodní spolupráci. Pro vyhledávání vhodných obchodních partnerů pro podniky jsou kromě matchmakingových akcí či databáze POD využívány i přímé kontakty na členy sítě Enterprise Europe v zahraničí.

Kooperace a koordinace, mezinárodní konference a další velké akce, zlepšování kvality

Řízení poradenských aktivit o jednotném trhu EU v rámci sítě EEN v ČR probíhá v úzké spolupráci s koordinátorem projektu, Technologickým centrem AV ČR. EEN při CRR ČR má své zastoupení ve dvou evropských

pracovních a sektorových skupinách sítě Enterprise Europe. Evropská komise ocenila i aktivní zapojení EEN při CRR ČR do organizace Informačního dne pro standardizaci v Bruselu, určeného pro všechny pracovníky sítě EEN.

Velký důraz je kladen na zvyšování kvality poskytovaných služeb. Jedním z důležitých nástrojů je získávání zpětné vazby od klientů. Slou-

ží k tomu nejen hodnotící dotazníky vyplňované účastníky akcí, ale i např. děkovné dopisy od spokojených zákazníků. Na počátku roku 2013 se uskutečnilo pravidelné velké dotazníkové šetření mezi firmami – klienty EEN v ČR, které ukázalo opět pozitivní dopad aktivit EEN na podnikatelskou veřejnost a také spokojenost se službami EEN v ČR.

5.2. Regionální rozvojový fond

Vedoucí Útvaru EEN také vykonává funkci tajemníka Regionálního rozvojového fondu (RRF) a řídí činnost sekretariátu Rady RRF. Během roku 2013 proběhla dvě řádná zasedání Rady RRF a bylo schváleno osm nových úvěrů.

RRF je obrátkový fond pro financování investic měst a obcí do místní infrastruktury, který je spolufinancovaný z prostředků PHARE CZ 9603.01 a CZ 9801 a z prostředků Českomoravské záruční a rozvojové banky (ČMZRB). Fond vznikl v červnu 1999, kdy do něj bylo vloženo 2,5 mil. eur z prostředků fondu PHARE, v prosinci bylo vloženo dalších 1,19 mil. eur. Existence RRF byla plánována do roku 2010, dodatky k původní finanční smlouvě však byla prodloužena do 31. prosince 2020.

Cílem RRF byla původně finanční podpora realizace investičních projektů měst a obcí zaměřených na výstavbu a rozvoj průmyslových zón. Od května 2008 začala být finančně podporována též výstavba

dopravní a technické infrastruktury měst a obcí, která slouží jak pro podnikatelské, tak i pro nepodnikatelské účely. V říjnu 2010 se tato podpora rozšířila i na sportovní rekreační zařízení, kulturní a vzdělávací zařízení vč. jejich vybavení, úpravy parků a volnočasových ploch.

Finanční podpora je poskytována městům a obcím prostřednictvím zvýhodněných úvěrů z revolvingového fondu. Zvýhodněné úvěry kombinují finanční prostředky MMR a komerční zdroje ČMZRB, a to v poměru 1:1. Finanční prostředky MMR jsou bezúročné a výsledné úrokové sazby úvěrů z RRF jsou proto pro města a obce výrazně nižší než úrokové sazby běžných komerčních úvěrů. Úrokové sazby se v r. 2013 pohybovaly v rozmezí 1,60 % až 1,96 % p. a.

V roce 2013 bylo poskytnuto osm nových úvěrů ve výši 40,7 mil. Kč, s dalšími obcemi se o poskytnutí úvěru dále jedná. Dosažené výsledky potvrzují, že rozšíření účelovosti úvěrů provedené v říjnu 2010 mělo své opodstatnění.

Tabulka 3: Celkový přehled finančních prostředků RRF k 31. 12. 2013

Účet MMR/RRF 91029004 - volné prostředky určené na úvěry (tj. 50 % zdrojů RRF)	8 121 879 Kč
prostředky ČMZRB k dispozici na úvěry (tj. 50 % zdrojů RRF)	8 121 879 Kč
Volné prostředky na úvěry z RRF celkem	16 243 758 Kč

Tabulka 4: Úvěry poskytnuté v roce 2013 (stav k 31.12. 2013)

Název obce	Datum podpisu smlouvy	Výše sjednaného úvěru v Kč	Dosud načerpáno v Kč	Splacená část jistiny v Kč	Nesplacená část jistiny v Kč	Datum splatnosti	Popis projektu financovaného z úvěru RRF
Poteč	21. 3. 2013	6 000 000,00	6 000 000,00	729 440,00	5 270 560,00	30. 6. 2017	výstavba kanalizace
Vojkovice	4. 4. 2013	3 500 000,00	3 500 000,00	0	3 500 000,00	20. 3. 2023	výměna zdrojů vytápění v ZŠ
Vítkovice	14. 5. 2013	5 000 000,00	0	0	0	31. 3. 2023	výstavba ČOV
Šubířov	17. 7. 2013	1 200 000,00	1 200 000,00	0	1 200 000,00	14. 7. 2023	revitalizace obce
Doubravník	18. 7. 2013	4 000 000,00	4 000 000,00	0	4 000 000,00	14. 12. 2018	vodovod a kanalizace
Rokytnice n/Jizerou	24. 7. 2013	3 000 000,00	2 846 754,05	0	2 846 754,05	20. 2. 2023	snížení energetické náročnosti dvou MŠ
Bašť	30. 9. 2013	8 000 000,00	4 000 000,00	0	4 000 000,00	15. 8. 2023	přístavba MŠ, výstavba komunikací
Želechovice	19. 12. 2013	10 000 000,00	0	0	0	23. 12. 2021	dlouhodobý investiční úvěr
Celkem		40 700 000,00	21 546 754,05	729 440,00	20 817 314,05		
	z toho podíl						
	MMR/RRF	20 350 000,00					
	ČMZRB	20 350 000,00					

6. Personalistika, informační systémy, komunikace

6.1. Personalistika

V rámci personálního řízení a vzdělávání v CRR ČR bylo hlavním posláním OŘLZ zajištění odborné kapacity CRR ČR a zvýšení efektivnosti řídicích a odborných dovedností pracovníků CRR ČR, v souladu s požadavky na snížení personálních rizik především u řídicích pracovníků. S tímto rovněž koresponduje úspěšné zavedení moderních metod personálního řízení a kontrolingu v CRR ČR. Cílem tohoto procesu bylo posílit odbornou dovednost řídicích pracovníků v oblasti manažerského řízení. CRR ČR již kontinuálně připravilo vzdělávací projekt pro tzv. Manažerskou akademii, která reflektuje požadavek CRR ČR na zvýšení manažerských dovedností řídicích pracovníků, a to formou coachingu a odborně zaměřených monotematických seminářů a workshopů. Druhou oblastí projektu je identifikace rozvojových potřeb zaměstnanců, formou Development Centre. Tato forma jednak přesně identifikuje konkrétní rozvojové potřeby zaměstnanců v oblasti soft skills a současně identifikuje potencionální personální zdroje pro řídicí pozice. Vzhledem k velmi specifické a odborné činnosti CRR ČR v procesu implementace programů SF EU věnuje CRR ČR zvýšenou pozornost identifikaci potencionálních řídicích manažerů. Využití vnitřních zdrojů snižuje personální riziko výběru manažerů z externích zdrojů a umožňuje nastavení kariérního systému v rámci CRR ČR.

Nadstandardní investice do odborného vzdělávání zaměstnanců CRR ČR zabezpečuje organizace s využitím kontinuálních navazujících projektů vzdělávání, které jsou kofinancovány z ESF (OPLZZ), variantně z technické pomoci jednotlivých operačních programů, které CRR ČR administruje.

I přes značnou administrativní náročnost využitím těchto projektů Oddělení řízení lidských zdrojů CRR ČR zabezpečuje vysokou návratnost investic do vzdělávání svých zaměstnanců, a to jak na úrovni odborného certifikovaného vzdělávání (především u Oddělení interního auditu), tak i odborného necertifikovaného vzdělávání z oblasti

hard skills (zejména zaměstnanci na pozicích projektových a finančních manažerů), ale i v oblasti rozvoje manažerských a odborných dovedností (manažeři na všech úrovních řízení).

Výsledky Development Centre potvrdily odborné a manažersky profesní řízení jednotlivých regionálních pracovišť, především z pozice řízení vedoucími jednotlivých poboček a jejich zástupci, kteří prošli DC a individuálním coachingem. V neposlední řadě výsledky DC umožnily nastavit vzdělávací program, který respektuje průřez potřeb a de facto i deficitů v manažerském řízení, včetně požadavků na firemní kulturu, externí komunikaci.

Nově nastavený systém výrazně podpořil motivační a stabilizační faktor řízení HR procesů, což dokládá mimo jiné zpětná vazba od jednotlivých účastníků DC. V návaznosti na Development Centre bylo nastaveno hodnocení odborných a manažerských předpokladů a schopností především u klíčových pozic v organizaci. Byl nově nastaven proces personálního a kariérového plánování, identifikace rozvojových potřeb zaměstnanců a jejich motivace, vycházející z validních personálních a psychodiagnostických metod. Tento program dalšího rozvoje obsahuje:

- vypracování psychologických profilů klíčových zaměstnanců a zhodnocení jejich vhodnosti na pozici, kterou v současné době zastávají, či na kterou aspirují
- tvorbu individuálních rozvojových plánů
- vytvoření kariérových plánů jednotlivců
- doporučení skupinových školení a tréninků.

V rámci CRR ČR byl s využitím plánovaných aktivit nastaven následný procesní systém kariérního rozvoje zaměstnanců.

CRR ČR (OŘLZ) v roce 2013 řešilo zabezpečení stabilního a kvalitního týmu erudovaných pracovníků pro činnosti vyplývající z gesce CRR ČR. Je možné konstatovat, že CRR ČR v tomto směru plně naplnilo tzv. indikátor stability, tzn. maximálně možný počet zaměstnanců implementační struktury, kteří setrvávají na pracovní pozici déle než tři roky. Útvar zabezpečoval nárůst personální kapacity v souladu s nově delegovanou činností, kde se počítalo s nárůstem zhruba 13 pracovníků zabezpečujících tuto činnost.

Pracovní kolektiv Centra pro regionální rozvoj ČR se vyznačuje:

- vysokým podílem vysokoškolsky vzdělaných pracovníků (v roce 2013 tento podíl představoval přes 90 %)
- vysokým podílem žen (na konci roku 2013 představovaly ženy 61 % zaměstnanců, polovinu vedení organizace a tři ze sedmi vedoucích poboček)

- vysokou mírou stability pracovníků (v roce 2013 odešlo z pracovního poměru pouze 14 osob, tedy jen mírně přes 10 % personální kapacity)
- většina zaměstnanců pracuje na regionálních pracovištích, což usnadňuje kontakt a komunikaci s příjemci přímo v regionech (na pobočkách pracuje 55 % zaměstnanců)
- většina úvazků v CRR ČR (88 %) je přímo zapojena do výkonu delegovaných činností (implementace evropských programů, zajištění správy systému Monit pro SROP, JPD a Interreg), zbývající část (12 %) zajišťuje obslužné činnosti (řízení, personalistika, audit, účetnictví, rozpočet, financování, hospodářská správa, komunikace a propagace)

6.2. Informační systémy

Systémová infrastruktura

V roce 2013 pokračovaly práce v souladu s plánem a projektem „Obnova a posílení systémové infrastruktury CRR ČR II“. Došlo k dalšímu rozšíření a obnovení HW vybavení, UPS, příslušného systémového SW a posílení výkonu zálohovacího systému. Tím byly navýšeny objemové a provozní kapacity pro aplikace využívané pro finanční a věcný monitoring informačního systému (IS) Monit7+ a webové žádosti Benefit7 strukturálních fondů provozovaných na CRR ČR. Služby tak byly rozloženy na více prvků a byly zkráceny časy pro náročné data-bázové úlohy, které pracují s velkými objemy dat.

V rámci zvýšení bezpečnosti systémové infrastruktury byly v rámci VZ pořízeny nové bezpečnostní prvky tak, aby v případě výpadku jednoho fyzického zařízení zůstal systém plně funkční a byla stále zajištěna komunikace šifrovaným propojením mezi HQ a vzdálenými lokalitami. Dále byly zahájeny přípravné práce pro přechod bezpečnostní infrastruktury na protokol IPv6.

Probíhala spolupráce s OSMS MMR na realizaci projektu záložního pracoviště pro monitorovací systémy ve variantě „do kříže“ – zálohovací prostředí pro centrální úroveň monitorovacího systému

MSC2007 v lokalitě CRR ČR a zálohování úrovně IS KP a IS ŘO (Monit7+ a Benefit7) v lokalitě MMR. Realizace byla dokončena a od dubna 2013 je záložní pracoviště plně funkční.

Monitorovací systémy

OIS zabezpečovalo provoz systémové infrastruktury pro chod jednotného monitorovacího systému IS Monit7+ a Benefit7 pro operační programy programového období 2007-2013 v rozsahu činností ve vazbě na rozhodnutí ministra pro místní rozvoj č. 282/2010 ze dne 28. prosince 2010. Poskytovalo stanovenou úroveň služeb garantu jednotného monitorovacího systému, OSMS MMR, odboru řízení a koordinace NSRR a jednotlivým řídicím orgánům operačních programů (ŘO OP).

Monitorovací systémy jsou uživatelům přístupné 24 hodin denně 7 dní v týdnu kromě časů plánovaných a oznámených servisních odstávek. V roce 2013 bylo dosaženo díky využití moderních technologií vysoké provozní spolehlivosti s minimem mimořádných výpadků.

Kromě výše uvedených činností vztahujících se k operačním programům programového období 2007–2013 zabezpečovalo oddělení informačních systémů:

- provoz informačních systémů Monit z programového období 2004–2006, konkrétně pro operační programy JPD 2, SROP a IN-TERREG III A,B,C;
- součinnost pracovní skupině pro jednotný monitorovací systém (PS JMS) při optimalizaci a rozvoji monitorovacího systému;
- účast na pravidelných jednáních na OSMS MMR k systémové infrastruktuře;
- správa modulů (Identity, Release a Incident) aplikace MITIS;
- přípravu nového projektu Komplexní služby pro provoz systémové infrastruktury IS CRR ČR - III;

- pokračování v realizaci projektu na nákup PC a NB;
- výběrová řízení na dodávky SW licencí a jejich podpor;
- zajištění podpory a provozu informačních technologií organizace;
- zajištění podpory koncových uživatelů (HW a SW);
- zajištění provozu aplikace GINIS (Spisová služba), tvorbu formulářů, podporu uživatelů a školení nových uživatelů

Regionální informační servis (RIS)

V roce 2013 byl RIS standardním způsobem udržován ve smyslu aktualizací dat v maximální možné míře, tj. data z různých zdrojů do cca 1700 dynamických stránek. Všechna data je třeba před každým uploadem validovat a upravovat do příslušných šablon RIS. V segmentu statistických dat v jednotlivých krajských RIS se jednalo o tento postup u cca 300 tabulek, prováděný několikrát ročně. Některé datové sady jsou načítány automaticky pouze s nutným zajištěním servisu přenosů. Pokračovala optimalizace webového rozhraní s cílem zvýšit přehlednost systému se zaměřením na uživatele. Průzkum mezi odbornou veřejností potvrdil jedinečnost systému v rozšíření datových sad a potřebu vizualizovat územní strukturu území ČR v úrovni základních sídelních jednotek (ZSJ) a městských částí se všemi dostupnými kontakty a atributy, včetně vyhledávání nad nimi a propojení s Mapovým serverem. Průměrná měsíční návratnost uživatelů do tohoto odborného informačního systému se v posledních letech ustálila na úrovni kolem 35 %.

Příklady provedených prací:

- import vybraných kapitol z databáze ČSÚ KROK 2008-2012, MOS 2007-2012;
- výpočty aktualizovaných odvozených ukazatelů včetně validace;
- propojení s tematicky obdobnými ukazateli;
- aktualizace krajských RIS po jednotlivých sekcích – kraj, okres, ORP, veřejná správa;

- úpravy prezentace RIS (webové zobrazení, dynamické tabulky);
- import aktualizovaných databází regionálních dat;
- transformace aktualizovaných dat databáze „Dotace“ do struktury RIS, propojení tabulek, validace, upload do Oracle a kontrola importu – 52 x ročně;
- propojení projektu Obce s databází městských částí, zobrazení adres a napojení na Mapový server;
- pravidelné načítání dat z MSC2007/IRIS a jejich vizualizace v RIS a Mapovém serveru;
- kontrola funkčnosti hypertextových odkazů v RIS.

Mapový server (MS)

Aplikace Mapového serveru pokračovala ve své technické proměně upgradem jádra Mapového serveru. Ten předcházel vývinu a následnému zpřístupnění pilotní verze mapového serveru, primárně určené pro provoz na mobilních zařízeních (mobily, tablety aj.). Jedná se o dva pilotní projekty mobilní verze nad databázemi RIS (obce a brownfields). Technický rozvoj aplikace je každý rok pravidelně prováděn nejen zobrazováním nových datových sad, ale také rutinními aktualizacími procesy, tj. aktualizací nejen vybraných mapových podkladů, ale i odborného obsahu, který je nad těmito mapovými podklady zobrazován. Vždy se jedná také o další možné propojování s RIS tak, jak dovolují momentální technické možnosti a funkčnosti obou aplikací.

Příklady provedených prací:

- vytvoření přímého přístupu do databáze Oracle na další vybrané tabulky RIS, tím došlo k zjednodušení aktualizace odborného obsahu MS;
- upgrade MapServeru na verzi 6.x, které umožnilo další úpravy vizualizace, optimalizace a zrychlení vykreslování zvoleného výřezu;
- vytvoření mobilní verze aplikace Mapového serveru v pilotní verzi dvou projektů: obce a brownfields;
- implementace dat ŘSD – sčítání dopravy v ČR;
- aktualizace adresních bodů pomocí RSO (Registr sčítacích obvodů – zdroj ČSÚ) za účelem zpřesnění vyhledávání v mapě;
- aktualizace vrstev euroregionů, mikroregionů, infocenter, rozvojových ploch, místních akčních skupin a aktualizace aktivní mapy webů obcí v koordinaci s novými daty RIS;
- příprava nového podprojektu Historické město roku.

Mapové kompozice, tj. datové výstupy z obou aplikací, pravidelně používají zaměstnanci MMR, NOK, odbor strategie a regionální politiky, ŘO OPPS, JTS ČR – Polsko. Tyto jsou následně prezentovány veřejnosti i v RIS ve formě volně stažitelných souborů.

6.3. Komunikace

CRR ČR se jako státní příspěvková organizace ve svých propagačních aktivitách v roce 2013 zaměřilo na veřejnou prezentaci a medializaci činností, které z titulu svého pověření pro MMR vykonává. Ve spolupráci s MMR a příslušnými útvary se CRR ČR podílí na vytváření a plnění komunikačních akčních plánů jednotlivých programů EU, především Integrovaného operačního programu.

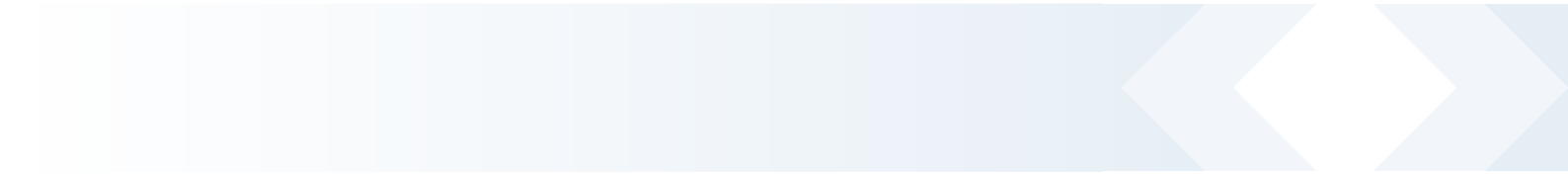
V roce 2013 probíhala spolupráce s médii dle potřeb organizace, bylo vydáno celkem 5 tiskových zpráv a navázána dobrá spolupráce s regionálními deníky a týdeníky a odbornými internetovými servery. V tisku, rozhlasu, televizi či na internetových zpravodajských serverech bylo v roce 2013 zaznamenáno celkem 30 obsahových zmínek o organizaci.

V roce 2013 vydalo CRR ČR tři čísla svého informačního newsletteru Včera, dnes a zítra, v němž informuje zaměstnance, zřizovatele, žadatele a příjemce i širokou veřejnost o aktualitách a novinkách ve všech svých činnostech. V prosinci bylo vydáno mimořádné číslo s dvojnásobným rozsahem, které se věnovalo činnostem organizace v oblasti evropských fondů v programu IOP, mj. i v souvislosti s převzetím administrace u projektů kulturního dědictví.

V Integrovaném operačním programu CRR ČR v roce 2013 pořídilo novou fotografickou dokumentaci projektů realizovaných při obnově sídlišť v českých městech. Celková kolekce je maximálně různorodá nejen z pohledu širokého spektra všech 41 měst, v nichž jsou Integrované plány rozvoje měst realizovány, ale i z pohledu různorodosti projektů, přispívajících ke zlepšení kvality života obyvatel na českých sídlištích. Fotografie dokládají nejen zdařilé rekonstrukce bytových domů, které tvoří asi pět šestin všech projektů, ale i projekty v oblasti městské zeleně (městský park v Uherském Hradišti, lesopark

v Jablonci nad Nisou), volnočasových aktivit (hřiště s pískovišti a herními prvky pro menší děti, lanové prolézačky a lezecké stěny pro větší děti, multifunkční sportoviště pro všechny věkové skupiny, veřejné fitness prvky), dopravní infrastruktury (oprava chodníků, bezpečné přechody pro chodce, pohodlné a bezpečné schodiště přes lesopark v Náchodě, nové cyklostezky, parkoviště, moderní zastávky veřejné dopravy), sociálních služeb (domovy seniorů) a další drobné projekty (úprava kontejnerových stání a zvyšování veřejného pořádku, multifunkční jeviště ve frýdecko-místeckých sadech, vodní prvek v sadech v Kroměříži). Nové fotografie byly na konci roku využity pro přípravu informačních tiskovin o programu IOP.

CRR ČR bylo v roce 2013 partnerem 26 regionálních sportovních akcí v rámci komunikační kampaně na podporu Mapového serveru CRR ČR. Spektrum podpořených akcí bylo různorodé - cyklistické orientační závody i rekreační rodinné vyjížďky, stokilometrové dálkové pochody pro odvážlivce i krátké, jen několikakilometrové procházky, které zvládly i děti, psi či vozičkáři, běhy po horách i soutěže rodinných týmů v plnění rozličných úkolů. Celkem si na tyto akce našlo cestu 8321 účastníků, tedy průměrně tři sta dvacet na každou akci. A to i přesto, že zejména v květnu a červnu počasí sportovním ani turistickým akcím přilíhlo nepřálo, ať již z důvodu vytrvalých dešťů a povodní, nebo později přetrvávajících velkých veder. CRR ČR bylo dále partnerem podzimní soutěže na internetových studentských serverech, která představovala náš Mapový server. Během deseti kol se soutěže zúčastnilo 278 členů těchto serverů. CRR ČR bylo také partnerem podzimního projektu Municipality, jehož cílem je zvýšení povědomí středoškolských studentů o komunální politice. V rámci našeho partnerství byla přednesena přednáška o problematice regionálního rozvoje a evropských dotací.



Sekretariát generální ředitelky je mimo oblast komunikace zodpovědný také za vyřizování žádostí o informace podaných podle zákona č. 106/1999 Sb., o svobodném přístupu k informacím. Centrum pro regionální rozvoj ČR v roce 2013 obdrželo sedm žádostí o informace, v šesti případech poskytlo požadovanou informaci v plném rozsahu, jedna žádost byla odmítnuta z důvodu, že organizace nedisponovala

dokumenty, které žadatel požadoval. CRR ČR neobdrželo žádné odvolání proti rozhodnutí o odmítnutí poskytnutí informace, neobdrželo ani žádnou stížnost na postup při vyřizování žádostí o informace a nebylo účastníkem žádného soudního sporu ve věci přezkoumání zákonnosti rozhodnutí o odmítnutí poskytnutí informace.

7. Interní audit

Výkon činnosti interního auditu zajišťoval funkčně nezávislý útvar, organizačně oddělený od řídicích i výkonných struktur organizace.

Činnost interního auditu v roce 2013 zahrnovala:

- dokončení dvou interních auditů z roku 2012 a realizaci šesti nových interních auditů (systém managementu kvality, ověření činnosti interního auditu, administrace operačního programu Technická pomoc, vnitřní kontrolní systém, provoz HW/SW a bezpečnost informací, činnost útvaru EEN), během nichž nebylo identifikováno žádné velmi závažné zjištění a bylo identifikováno deset středně závažných zjištění a deset zjištění nízké významnosti; při auditech bylo prověřováno 225 potenciálních rizik, interní audit dal celkem 29 doporučení;
- při interních auditech nebyla identifikována žádná situace, která by indikovala opodstatněné podezření na potenciální výskyt korupčního jednání;
- monitorování výstupů a ověření realizace nápravných opatření u auditů z předchozích období;
- součinnost při externích auditech a kontrolách – v roce 2013 se jednalo celkem o 71 různých šetření externích subjektů (7 auditních šetření administrovaných operačních programů, 55 veřejnosprávních kontrol realizovaných převážně zřizovatelem, 8 jiných externích kontrolních šetření, 1 šetření bez statutu auditu či kontroly – dozorový audit ISO 9001:2008);
- konzultační funkci pro vedení organizace a jednotlivé útvary.

8. Hospodářské ukazatele

V roce 2013 byla činnost Útvaru ekonomického řízení zaměřena zejména na kontrolu čerpání rozpočtu 2013, přípravu rozpočtu 2014, predikci vývoje CRR po roce 2015 a odhady rozpočtového výhledu a zvláště pak s tím spojených rizik. Důraz byl kladen také na prohloubení vazeb mezi jednotlivými úseky činnosti útvaru s cílem zvýšit úroveň integrace navazujících činností a jejich koordinaci.

Příprava rozpočtu 2014 vycházela z realizace rozpočtu na rok 2013. Do návrhu rozpočtu na rok 2014 byl zakalkulován vliv úsporných opatření, která byla realizována v roce 2013 v souladu se schváleným/upraveným rozpočtem. Byl rovněž zakalkulován růst mzdových nákladů, respektujících nařízení vlády ČR č.130/2009, a také kvantifikace předpokládaného růstu cen vstupů, na jejichž vývoj má organizace poměrně malý vliv. Rozpočet pro rok 2014 byl připraven jako vyrovnaný.

Tabulka 5: **Přehled základních hospodářských ukazatelů k 31. 12. 2013 (v tis. Kč) – hlavní činnost**

Ukazatel	Neinvestiční náklady celkem	Tržby a výnosy celkem	Hospodářský výsledek (zisk)	Příspěvek na činnost ze SR	Systém. dotace na investice	Příspěvek ze zdrojů EK	Přepočtený počet zaměstnanců
Rozpočet schválený	148 578	148 578		62 587	2 000	4 589	120
Rozpočet upravený	157 348	157 348		62 587	2 000	4 589	122
Skutečnost k 31. 12. 2013	214 599	214 914	315	62 587	1 538	4 114	123 *
% plnění	136,39%	136,39%		100,00%	76,90%	89,65	100,82%

Poznámka k tabulce 5:

* s EEN

100% SR

Entenet

Tabulka 6: Vývoj ukazatelů v letech 2011 - 2013 (v tis. Kč / osoby)

Ukazatel	2011	2012	2013
Neinvestiční výdaje	160 321	216 112	214 599
Tržby - výnosy	1 861	1 979	822
Systémové dotace na investice	3 870	2 889	1 538
Příspěvek na činnost	154 692	209 751	209 348
Příspěvek EK na Enterprise Europe Network	4 219	4 406	4 114
Hospodářský výsledek zisk	451	24	315
Hospodářský výsledek ztráta			
Přepočtený počet zaměstnanců	123	119	123

Poznámka k tabulkám 5 a 6:

Enterprise Europe Network vyvíjí činnost, která není zahrnuta v rozpočtu CRR ČR. Jedná se o mimorozpočtové aktivity, jejichž náklady jsou ale zahrnuty v účetnictví CRR ČR, a tím se promítají do vykazované skutečnosti k 31. 12. 2013. Stejný postup vykazování platí i pro přepočtený počet zaměstnanců.

Tabulka 7: Přehled nákladů organizace ke dni 31. 12. 2013 (v tis. Kč)

Náklady		Rozpočet schválený	Rozpočet upravený	Skutečnost	% plnění k upravenému rozpočtu
501	Spotřeba materiálu	2 974	2 974	2 404	80,83%
502	Spotřeba energie	1 796	1 796	1 319	73,44%
511	Opravy a udržování	16 051	14 531	18 970	130,55%
512	Cestovné tuzemské a zahraniční	850	850	575	67,65%
513	Náklady na reprezentaci	300	300	749	249,67%
518	Ostatní služby	32 373	36 083	32 650	90,49%
521	Mzdové náklady	59 138	64 088	59 904	93,47%
524	Zákonné pojištění	20 118	21 738	20 380	93,75%
525	Jiné sociální náklady	210	210	243	115,71%
527	Zákonné sociální náklady	2 300	2 310	2 885	124,89%
528	Ostatní sociální náklady	795	795	0	0,00%
538	Jiné daně a poplatky	30	30	42	x
541	Smluvní pokuty a úroky z prodlení	0	0	0	x
542	Jiné pokuty a penále	0	0	24	x
547	Manka a škody	0	0	90	x
548	Tvorba fondů	0	0	40	x
549	Ostatní náklady z činnosti	593	593	435	73,36%
551	Odpisy dlouhodobého hmotného a nehmotného majetku	8 800	8 800	54 616	620,64%
555	Tvorba rezerv	0	0	15 105	x
558	Náklady z drobného dlouhodobého majetku	2 200	2 200	3 790	172,27%
563	Kurzové ztráty	0	0	345	x
569	Ostatní finanční náklady	50	50	37	74,00%
Náklady celkem		148 578	157 348	214 603	136,39%

Poznámka k tabulce 7:

V nákladových položkách jsou zahrnuty náklady CRR ČR včetně útvaru Entenet.

Údaje v nákladových položkách jsou uvedeny včetně hospodářské činnosti.

Sloupec skutečnost v položce 551 Odpisy obsahuje 47 367 tis. Kč odpisy majetku pořízeného z dotací.

Tabulka 8: **Přehled čerpání nákladových položek (v tis. Kč)**

501 – Spotřeba materiálu	2 404
Položka	Částka
kancelářský materiál	236
materiál k PC	710
pohonné hmoty	457
ostatní (knihy, časopisy, údržbový materiál, propagační předměty, automateriál)	1 001
502 – Spotřeba energie	1 319
Položka	Částka
elektrická energie, TUV, voda, plyn	1 319
511 – Údržba a opravy	18 970
Položka	Částka
údržba PC sítě	1 435
údržba informačních systémů a podpory licencí	11 177
údržba IS MONIT	3 053
údržba vozů	391
ostatní (údržba linux serverů, záložního pracoviště, RIS aj.)	2 914
512 – Cestovní náhrady	575
Položka	Částka
v tom: tuzemské	321
zahraniční	254
518 – Ostatní služby	32 650
Položka	Částka
Nájemné	4 444
Právní služby	1 340
Servisní a materiálové služby	844
Poštovní poplatky a kurýrní služby	342
Telefonní, televizní a rozhlasové poplatky	852
Připojení k datové síti	689
Náklady na zdravotní péči o zaměstnance	74
Ostatní služby v rámci projektů IOP	1 442
Aktualizace www stránek, registrace domén	16
Překlady a tlumočení	479
Ostraha objektu	546
Úklidové práce a svoz odpadu	506
Tisky a grafické návrhy	153

Inzerce a propagace	1 395
Semináře pro IOP	268
Odborné práce	3 354
Systémové práce integrátora	9 989
Ostatní práce a služby	5 917
521 – Mzdové náklady	59 904
Položka	Částka
v tom: náklady na platy, OON, odstupné, náhrady za dočasnou pracovní neschopnost	59 904
524 – Zákonné pojištění	20 380
Položka	Částka
údržba PC sítě	20 380
525 – Jiné sociální pojištění (ZP odpovědnosti)	243
527 – Zákonné sociální náklady	2 885
Položka	Částka
příděl do FKSP	558
náklady na vzdělávání zaměstnanců	1 611
příspěvek na stravování	716
538 – Jiné daně a poplatky	42
Položka	Částka
dálniční známky, správní poplatky	42
542 – Jiné pokuty a penále	24
Položka	Částka
předpisy odvodů od FÚ	24
547 – Manka a škody	90
Položka	Částka
škody, které byly uplatněny u příslušných pojišťoven	90
549 – Ostatní náklady z činnosti	435
Položka	Částka
flotilové pojištění vozidel a pojištění majetku	435
551 – Odpisy majetku	54 616
Položka	Částka
odpisy majetku nepořízeného z dotací	7 249
odpisy majetku pořízeného z dotací	47 367
555 – Tvorba rezerv	15 105
558 – Náklady z drobného majetku	3 790
563 – Kurzové ztráty	345
569 – Ostatní finanční náklady	37

9. Seznam použitých zkratk

AV ČR	Akademie věd České republiky	NKÚ	Nejvyšší kontrolní úřad
CRR ČR	Centrum pro regionální rozvoj České republiky	NOK	Národní orgán pro koordinaci
ČMZRB	Českomoravská záruční a rozvojová banka	NSRR	Národní strategický referenční rámec
ČSÚ	Český statistický úřad	NUTS	Nomenklatura územních statistických jednotek (statistická jednotka EU)
EK	Evropská komise	OP	Operační program
EEN, ENTENET	Enterprise Europe Network	OPPS	Operační program přeshraniční spolupráce
ERDF	Evropský regionální rozvojový fond	OPTP	Operační program technická pomoc
ESF	Evropský sociální fond	OSMS	Odbor správy monitorovacího systému na MMR
EU	Evropská unie	PAO	Schvalující úředník programu
EÚS	Evropská územní spolupráce	PCO	Platební a certifikační orgán
FMP/DF	Fond malých projektů / Dispoziční fond	Phare	předvstupní program pomoci Evropské unie
IOP	Integrovaný operační program	QMS	Quality Management System
IS	Informační systém	RIS	Regionální informační servis
ISPA	Instrument for Structural Policies for Pre-accession	RM	Rozhodnutí ministra pro místní rozvoj
JPD 2	Jednotný programový dokument Praha Cíl 2	RRF	Regionální rozvojový fond
JTS	Společný technický sekretariát	ŘO	Řídící orgán
MF	Ministerstvo financí	SF EU	Strukturální fondy EU
MK	Ministerstvo kultury	SROP	Společný regionální operační program
MMR	Ministerstvo pro místní rozvoj	VŘ, VZ	Výběrová řízení, veřejné zakázky
MPSV	Ministerstvo práce a sociálních věcí	ZS	Zprostředkující subjekt
MS	Monitorovací systém	ŽoK	Žádost o kontrolu
MSC2007	Monitorovací systém strukturálních fondů a Fondu soudržnosti	ŽoP	Žádost o platbu
MSP	Malé a střední podniky		
MV	Ministerstvo vnitra		
MZd	Ministerstvo zdravotnictví		
MZUP	Monitorovací zpráva o zajištění udržitelnosti projektu		

10. Kontakty

CENTRUM PRO REGIONÁLNÍ ROZVOJ ČR

IČ 65993870
Vinohradská 46
120 00 Praha 2
Tel.: +420 221 580 201
Fax: +420 221 580 284
E-mail: crr@crr.cz

Pracoviště Enterprise Europe Network

Ředitelka Enterprise Europe Network při CRR ČR:
PhDr. Marie Pavlů, CSc.
Ve Struhách 27, 160 00 Praha 6
Tel.: 234 006 230, Fax: 234 006 251
E-mail: een@crr.cz, pavlu@crr.cz



Podpora podniků na dosah ruky

REGIONÁLNÍ PRACOVÍŠTĚ

Praha

(oblast působnosti: hlavní město Praha)

Střední Čechy

(oblast působnosti: Středočeský kraj)

Vedoucí poboček: Ing. Petr Barák
nám. Míru 9 (Národní dům), 120 53 Praha 2
Tel.: 221 596 520, Fax: 221 596 524
E-mail: praha@crr.cz, barak@crr.cz

Jihozápad

(oblast působnosti: Jihočeský a Plzeňský kraj)

Vedoucí pobočky: Ing. Naděžda Burešová
Karlova 108, 397 01 Písek
Tel.: 382 224 414, Fax: 382 224 415
E-mail: jihozapad@crr.cz, buresova@crr.cz

Severozápad

(oblast působnosti: Karlovarský a Ústecký kraj)

Vedoucí pobočky: Ing. Jindřich Puchinger
Školní 5335, 430 01 Chomutov
Tel.: 474 623 720, Fax: 474 623 721
E-mail: severozapad@crr.cz, puchinger@crr.cz

Severovýchod

(oblast působnosti: Liberecký,
Královéhradecký a Pardubický kraj)

Vedoucí pobočky: Ing. Leoš Macura
U Koruny 73, 500 02 Hradec Králové
Tel.: 495 580 411, Fax: 495 580 413
E-mail: severovýchod@crr.cz, macura@crr.cz

Jihovýchod

(oblast působnosti: Jihomoravský kraj
a Kraj Vysočina)

Pověřen vedením: Mgr. Šimon Vích
Novobránská 526/14, 602 00 Brno
Tel.: 542 210 529, Fax: 542 210 529
E-mail: jihovýchod@crr.cz, mifkova@crr.cz,
vich@crr.cz

Střední Morava

(oblast působnosti: Olomoucký a Zlínský kraj)

Vedoucí pobočky: Ing. Aleš Marousek
Jeremenkova 40B, 779 00 Olomouc
Tel.: 587 337 704, Fax: 587 337 702
E-mail: strednimorava@crr.cz, marousek@crr.cz

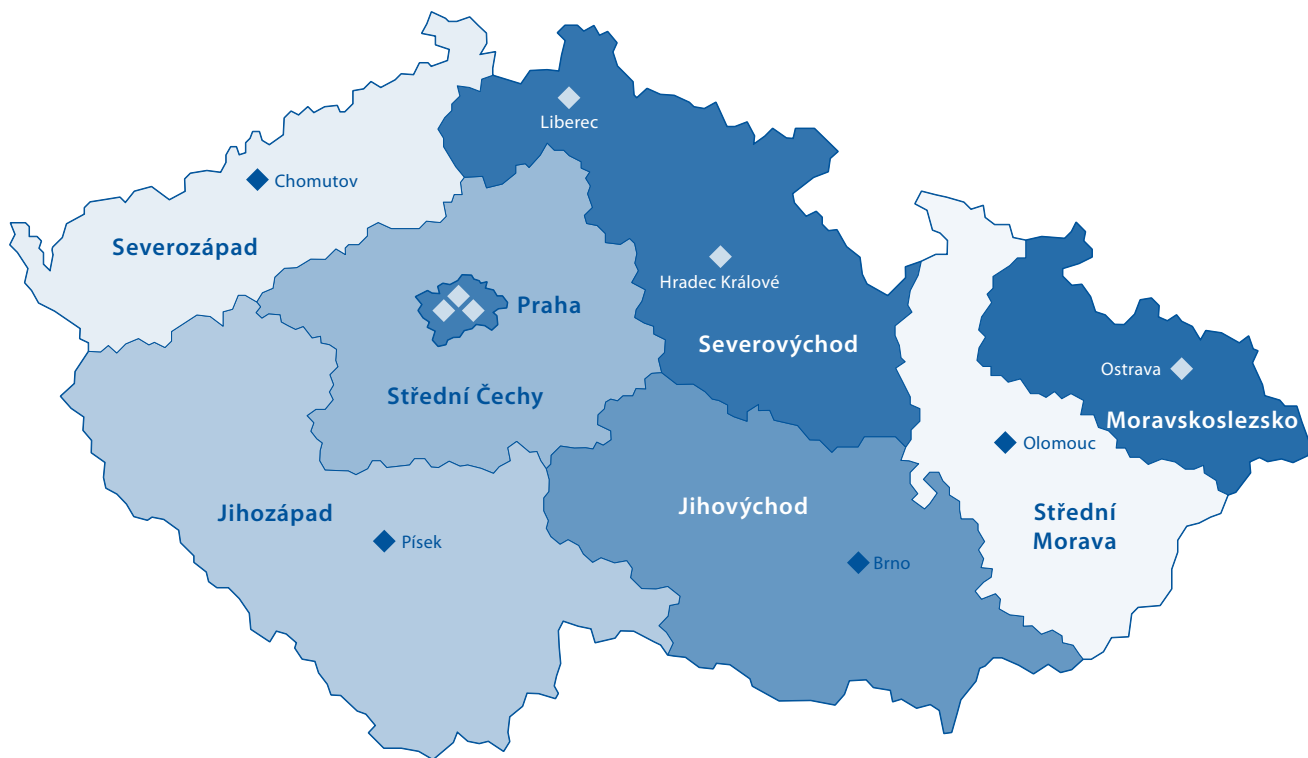
Moravskoslezsko

(oblast působnosti: Moravskoslezský kraj)

Vedoucí pobočky: Ing. Lumír Ondřejek
28. října 165, 709 00 Ostrava
Tel.: 597 081 423, Fax: 597 081 425
E-mail: moravskoslezsko@crr.cz, ondrejek@crr.cz

JTS CZ-PL

Vedoucí: RNDr. Karel Schmied
Jeremenkova 40B, 779 00 Olomouc
Tel.: 587 337 710, Fax: 587 337 717
E-mail: jts.olomouc@crr.cz, schmied@crr.cz





Centrum pro regionální rozvoj ČR

Státní příspěvková organizace

Vinohradská 46

120 00 Praha 2

www.crr.cz

Design, produkce a tisk: grafické studio Eterna

Redakce: Centrum pro regionální rozvoj ČR

Autoři fotografií na obálce: Jiří Šlema, Stanislav Pecháček,
Shutterstock

Účelová publikace, není určeno k prodeji



Centrum pro regionální rozvoj České republiky

Státní příspěvková organizace

Vinohradská 46
120 00 Praha 2

Tel.: +420 221 580 201
Fax: +420 221 580 284
E-mail: crr@crr.cz