

Centrum - zkušený a spolehlivý partner pro váš region

číslo
17

Newsletter

Centra pro regionální rozvoj České republiky



Představujeme pokrok
v Centru v roce 2016



EVROPSKÁ UNIE
Evropský fond pro regionální rozvoj
Integrovaný regionální operační program



MINISTERSTVO
PRO MÍSTNÍ
ROZVOJ ČR



CENTRUM PRO REGIONÁLNÍ ROZVOJ
ČESKÉ REPUBLIKY

IROP v číslech

Pokrok roce 2016



4-5

Ohlédnutí za IOP

Kulturní památky
přískávají ocenění



12

Úspora energií

Kontaktujte
specialisty Centra



16

Úvodní slovo

Vážení čtenáři,

vítejte na stránkách posledního letošního newsletteru Centra. Jelikož je zvykem na konci roku bilancovat, tak i my jsme se rozhodli přinést vám informace o pokroku, který byl v roce 2016 učiněn v programu IROP, Evropské územní spolupráci a Enterprise Europe Network.

Na stranách 4 a 5 se dozvíte, kolik žádostí o podporu v roce 2016 Centrum evidovalo, kolik projektů vyhovělo podmínkám, v rámci které výzvy bylo podáno nejvíce žádostí atd. Berte prosím v potaz, že čísla jsou aktuální ke dni redakční uzávěrky, která proběhla na konci listopadu. O pokroku v česko-polském programu přeshraniční spolupráce Interreg V-A ČR – Polsko si můžete přečíst na stranách 12 a 13. O dění v Enterprise Europe Network pak informuje strana 15.

Zvláště pokud jste ve fázi přípravy projektu, neměla by vaší pozornosti ujít strana 11, kde nabízíme rady, jak se vyvarovat chyb při podávání žádosti.

Doufáme, že na stránkách tohoto newsletteru naleznete užitečné informace, a přejeme vám příjemné strávení vánočních svátků.

Vaše redakce

S příjemci dotací máme společný cíl – úspěšné zvládnutí implementace IROP

Za účelem efektivnější administrace Integrovaného regionálního operačního programu prochází Centrum řadou nejen organizačních změn. Povídat si o nich budeme s ředitelkou Sekce administrace programů Helenou Miškovičovou.



V rámci organizační struktury Centra představuje vámi řízená Sekce administrace programů klíčovou jednotku. Jaké činnosti Sekce zajišťuje a jak se připravujete na řízení administrace IROP v roce 2017?

V Sekci probíhá administrace IROP, a to prostřednictvím čtrnácti výkonných pracovišť a řídicího pracoviště v Praze, které zajišťuje metodickou podporu, vzdělávání, monitoring administrace jednotlivých výzev IROP (a to i pro Řídicí orgán IROP), vytěžování kapacit hodnotitelů a v neposlední řadě řízení administrace veřejných zakázek po metodické i kapacitní stránce. Od 1. ledna 2017 budou výkonná krajská oddělení transformována na samostatné odbory a vnitřně rozdělena na oddělení zaměřená na dvě oblasti - hodnocení projektů a realizace projektů. Od tohoto kroku očekáváme, že se posílí význam výkonných odborů v jednotlivých krajích, že se vnitřně stabilizují a zvýší se jejich schopnost samostatně řešit problémy v intencích principů jednotného výkonu administrace.

IROP se vyznačuje velmi různorodým zacílením podpory i širokým spektrem možných příjemců. Jak se vypořádáváte s tímto aspektem, který zcela jistě ovlivňuje administraci projektů?

V řízení tak rozsáhlého celku, jako je Sekce, spoléhám na několik principů: odbornou personální

kapacitu, srozumitelné a jednoznačné pracovní postupy k jednotlivým delegovaným činnostem, interní vzdělávací systém, řídicí kontrolu a podporu absorpční kapacity, servis žadatelům a příjemcům i spolupráci s Řídicím orgánem IROP. Co se týče personální kapacity Sekce, tak není zcela možné odhadnout její nastavení tak, aby přesně odpovídala rozdělení projektů mezi jednotlivá oddělení. Proto je nutné při nastavení pracovních postupů důsledně aplikovat kombinaci klientského přístupu a maximální přenositelnosti práce mezi odděleními při výkonových špičkách. Komunikace směrem k žadatelům a příjemcům je postavena na podpoře absorpční kapacity intenzivním konzultačním servisem. V realizaci schválených projektů pak příjemce podporujeme a eliminujeme identifikovaná rizika v administraci tak, aby byl naplněn společný cíl – úspěšné zvládnutí implementace IROP.

Centrum postupně obsazuje pozice specializovaných pracovníků, kteří mají vylepšit servis poskytovaný žadatelům i příjemcům. Mohla byste upřesnit roli těchto pracovníků?

Pro žadatele byla zřízena v každém krajském pracovišti Centra pozice specialisty pro absorpční kapacitu, který zajišťuje zodpovídání dotazů před podáním žádosti o podporu. Dále byly vytvořeny pozice specialistů pro Specifický cíl 2.5 (Energetické úspory), Specifický cíl 2.4 (Vzdělávání) a Specifický cíl 4.1 (Metodici pro komunitně vedený místní rozvoj). V neposlední řadě Centrum disponuje specialisty pro kontrolu veřejných zakázek a rozpočtáři pro kontrolu stavebních rozpočtů.

Děkujeme za rozhovor

IROP v číslech:

kolik bylo zatím podáno žádostí a o které výzvy je největší zájem?



V červenci 2015 byly vyhlášeny první výzvy v Integrovaném regionálním operačním programu (IROP). Tyto výzvy se týkaly rekonstrukcí, modernizací a výstavby silnic II. a III. třídy a pořízování územních plánů u obcí s rozšířenou působností. Od té doby bylo vyhlášeno už více než 60 výzev zaměřených na vyvážený rozvoj území, zkvalitnění infrastruktury, zlepšení veřejných služeb a veřejné správy a zajištění udržitelného rozvoje v obcích, městech a regionech.

Ke konci listopadu 2016 nabízel IROP žadatelům možnost ucházet se o evropské dotace v 62 výzvách, které svým zaměřením pokrývají širokou paletu témat. Do konce roku 2016 bude vyhlášeno ještě dalších 6 výzev (pro integrované nástroje).

Největší zájem byl o dotace pro IZS

Nejvyšší počet žádostí byl přijat v 19. výzvě IROP „Technika pro Integrovaný záchranný systém“, která je zaměřena na podporu zařízení specializované techniky a věcných prostředků pro odstraňování důsledků nadprůměrných

sněhových srážek a masivních námraz nebo také výkon činností záchranných složek spojených s orkány, větrnými smrštěmi, extrémním suchem nebo haváriemi spojenými s únikem nebezpečných látek. V rámci této výzvy přijalo Centrum pro regionální rozvoj České republiky (dále Centrum), které má na starosti administraci IROP, celkem 355 žádostí. Ty svým objemem ve výši necelých 4,2 mld. Kč výrazně překročily alokaci výzvy, která činila 1,5 mld. Kč. Příjem žádostí v této výzvě měl být ukončen v prosinci 2017, ale vzhledem k velké poptávce byl ukončen již 13. června 2016.

Nejvyšší alokaci má první vyhlášená výzva „Vybrané úseky silnic II. a III. třídy“, která činí 11 mld. Kč. Cílem je podpora projektů krajů zaměřených na rekonstrukce, modernizace či výstavbu vybraných úseků silnic II. třídy a vybraných úseků silnic III. třídy, které plní funkce silnic vyšší třídy.

Centru bylo k 28. listopadu předloženo 2 823 žádostí o podporu z IROP. Podmínkám vyhlášených výzev z tohoto počtu vyhovělo 958 projektů. Z toho 802 bylo doporučeno k financování a již k 371 projektům ve všech krajích České republiky (kromě Prahy, která má vlastní program) byl vydán právní akt a byla zahájena realizace projektů. Podmínkám výzev nevyhovělo 550 žádostí, u kterých nebyly splněny formální náležitosti a podmínky přijatelnosti nebo nevyhověly ve věcném hodnocení. Zbylé žádosti jsou stále v hodnocení nebo u nich ještě hodnocení nebylo zahájeno. Vůbec nejvyšší počet žádostí podali žadatelé ve Středočeském (358), Moravskoslezském (315) a Jihočeském (289) kraji.

Integrované nástroje

V průběhu října 2016 byly vyhlášeny první výzvy pro území Integrované teritoriální investice (ITI).

Integrované nástroje jsou novinkou programového období 2014 – 2020 a tvoří takřka 30 % celkové alokace IROP. Účelem těchto nástrojů je realizace provázaných a územně zacílených intervencí, které mohou být financované z různých operačních programů, národních dotací nebo jiných zdrojů. Řídící orgán IROP postupně vyhláší výzvy pro nositele integrovaných nástrojů ITI a IPRÚ (Integrované plány rozvoje území) zaměřené například na zlepšení infrastruktury předškolního vzdělávání, zlepšení stavu silnic II. a III. třídy a dopravních systémů a podporu kultury (památky, muzea a knihovny).

Do integrovaných nástrojů rovněž spadá Komunitně vedený místní rozvoj (CLLD), který má v IROP vlastní prioritní osu č. 4. Ke konci listopadu byly v rámci této prioritní osy vyhlášeny

4 výzvy, které jsou zaměřeny na kulturu, územní plánování, udržitelnou dopravu a sociální infrastrukturu a jsou určeny pro tzv. místní akční skupiny (MAS). Do konce roku 2016 se počítá s vyhlášením dalších výzev IROP pro integrované nástroje. Na tyto výzvy budou navazovat výzvy nositelů ITI, IPRÚ a MAS, do kterých se mohou hlásit žadatelé, kteří spadají do lokalit vymezených pro jednotlivé integrované nástroje.

371

počet projektů v realizaci

483

počet žádostí v 16. a 37. výzvě (Energetické úspory v bytových domech)

358

počet žádostí ve Středočeském kraji

Pro více informací mohou žadatelé navštívit stránky www.crr.cz nebo www.dotaceEU.cz, případně konzultovat své projektové záměry se specialisty Centra v krajích. Kontakty na ně naleznete na webových stránkách Centra.

Vyhlášené výzvy IROP včetně výzev pro integrované nástroje ITI a IPRÚ naleznete na stránkách IROP: <http://strukturalni-fondy.cz/cs/Microsites/IROP/Vyzvy>

Výzvy vyhlášené nositeli a zprostředkujícími subjekty ITI naleznete na stránkách IROP www.dotaceeu.cz/cs/Microsites/IROP/Integrované-vyzvy.

Vyhlášené výzvy IROP pro CLLD:

www.dotaceeu.cz/cs/Microsites/IROP/Tema/CLLD

6 Nová komunikační linka na webu Centra:

Informace ke specifickému cíli 2.5 „Snížení energetické náročnosti v sektoru bydlení“

Centrum pro regionální rozvoj České republiky nově na svých webových stránkách nabízí žadatelům a příjemcům dotace přímou komunikační linku na pracovníky Centra, a to konkrétně ke specifickému cíli IROP 2.5 "Snížení energetické náročnosti v sektoru bydlení".

Po kliknutí na banner „Zeptejte se na energetické úspory“ mohou žadatelé a příjemci zaslat jakýkoli dotaz k přípravě a předložení projektové žádosti či k realizaci projektu ve výzvách č. 16 "Energetické úspory v bytových domech" a č. 37 "Energetické úspory v bytových domech II". Prostřednictvím tohoto formuláře mohou také poslat připomínku, stížnost či pochvalu k činnosti Centra pro regionální rozvoj České republiky v rámci specifického cíle 2.5. Formuláře jsou zpracovávány specialisty Centra pro daný specifický cíl Integrovaného regionálního operačního programu.

Zároveň byl na webové stránce Centra

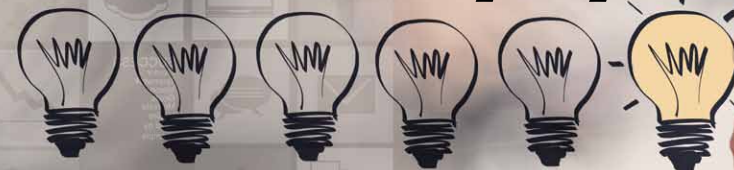
www.crr.cz aktualizován přehled nejčastějších pochybení při podání žádosti o podporu ve 37. výzvě IROP "Energetické úspory v bytových domech II". Tento přehled naleznete u žadatelé v sekci IROP/Vyjádření Centra.

Centrum také vytvořilo pracovní pozice specialistů pro specifický cíl 2.5. Tito specialisté působí na každém ze třinácti krajských pracovišť Centra. V případě, že chtějí žadatelé konzultovat zpracování své projektové žádosti nebo příjemci konzultovat průběh realizace projektu, mohou kontaktovat tyto pracovníky Centra přímo na své regionální pobočce. Kontakty na ně naleznete v následující tabulce.

Specifický cíl 2.5 - Energetické úspory v bytových domech

Kraj	Specialista/VMP pro SC	Telefon	E-mail
Jihočeský	Bc. Pavel Dolejš	381 670 038	pavel.dolejs@crr.cz
Jihomoravský	Ing. Pavlína Prokešová	518 770 222	pavlina.prokesova@crr.cz
Karlovarský	Ing. Lenka Kyriánová	354 770 228	lenka.kyrianova@crr.cz
Královéhradecký	Ing. Jakub Řezníček	499 420 604	jakub.reznicek@crr.cz
Liberecký	Ing. Andrea Faltusová	488 570 935	andrea.faltusova@crr.cz
Moravskoslezský	Ing. Magdaléna Drescherová	597 570 951	magdalena.drescherova@crr.cz
Olomoucký	Ing. Eva Rysková	582 777 443	eva.ryskova@crr.cz
Pardubický	Ing. Jakub Řezníček	499 420 604	jakub.reznicek@crr.cz
Plzeňský	Ing. Kateřina Zemanová	371 870 026	katerina.zemanova@crr.cz
Středočeský	Ing. Kamila Kaňová	225 855 364	kamila.kanova@crr.cz
Ústecký	Ing. Jitka Zdvihalová	412 870 921	jitka.zdvihalova@crr.cz
Vysočina	Ing. Ondřej Berka	565 775 122	ondrej.berka@crr.cz
Zlínský	Mgr. Jan Drbušek	572 774 432	jan.drbusk@crr.cz

7 10 + 1 rada, jak se vyvarovat chyb při podání žádosti o podporu



Vyvarujte se chyb spojených s podáním žádosti o podporu z programu IROP. Naši odborníci pro vás připravili seznam rad, které vám v tom mohou pomoci.

1. Řiďte se vždy **aktuálním vydáním výzvy a Specifických pravidel pro žadatele a příjemce** vč. jejich příloh. Specifická pravidla pro žadatele a příjemce jsou pro každou výzvu dostupná na webové stránce strukturalni-fondy.cz v záložce IROP/Výzvy. Žádost o podporu je hodnocena podle Specifických pravidel pro žadatele a příjemce aktuálních ke dni podání žádosti.
2. Řiďte se vždy **aktuálním vydáním Obecných pravidel pro žadatele a příjemce** včetně jejich příloh. Obecná pravidla řeší problematiku společnou pro všechny specifické cíle IROP.
3. Vždy **dokladujte veškeré požadované dokumenty/povinné přílohy žádosti**. Seznam dokumentů je uveden ve Specifických pravidlech pro žadatele a příjemce pro každou výzvu IROP.
4. **Nenechávejte** vyplnění a zaslání dokumentů **na poslední chvíli**.
5. **Pečlivě vyplňujte** všechny podklady. I formální pochybení mohou znamenat zdržení v administraci projektu.
6. Při práci v **systému MS2014+ využijte pomůcky** pro vyplnění, které jsou vždy přílohou č. 1 Specifických pravidel, popřípadě obecné pomůcky pro práci v MS2014+ dostupné na www.dotaceEU.cz

7. Vždy **co nejrychleji vypořádejte výzvy** Centra k doplnění. Zkrátí se tím doba administrace.

8. **Hlíďte si termíny** pro předkládání povinných dokumentů – nedodržení termínu může znamenat vyřazení žádosti z dalšího hodnocení.

9. **Sledujte harmonogram** výzev, u průběžných výzev sledujte průběh čerpání alokace, u kolových výzev dodržte termín pro předložení žádosti o podporu.

10. **Využijte určených kontaktních osob Centra**. Kontaktní osoby k jednotlivým výzvám jsou uvedeny na www.crr.cz. Využijte i možnosti účasti na seminářích pro žadatele (pořádaných Ministerstvem pro místní rozvoj coby Řídicím orgánem IROP i Centrem). Semináře pořádané Centrem jsou pro vás připraveny zdarma vždy v několika krajských městech České republiky. Jejich přehled naleznete na webových stránkách Centra.

Rada navíc: Připravte žádost o podporu tak, aby byla **v souladu s kritérii pro hodnocení přijatelnosti a formálních náležitostí vyhlášené výzvy** (kritéria jsou uvedena ve Specifických pravidlech pro žadatele a příjemce).

Více informací na webu Centra www.crr.cz v sekci IROP/Vyjádření Centra.



CENTRUM PRO REGIONÁLNÍ ROZVOJ
ČESKÉ REPUBLIKY

Krajská oddělení Centra pro IROP

Centrála

✉ U Nákladového nádraží 3144/4,
130 00 Praha 3

📧 crr@crr.cz

☎ 225 855 321

Oddělení pro Ústecký kraj

✉ Dvořákova 3134/2, 400 01 Ústí nad Labem

📧 ivan.palan@crr.cz

☎ 735 158 119

👤 Ing. Ivan Palán

Oddělení pro Liberecký kraj

✉ Voroněžská 144/20, 460 06 Liberec

📧 romana.valentova@crr.cz

☎ 731 607 725

👤 Ing. Romana Valentová

Oddělení pro Královéhradecký kraj

✉ Švendova 1282, 500 03 Hradec Králové

📧 michaela.brozova@crr.cz

☎ 735 157 809

👤 Ing. Michaela Brožová

Oddělení hodnocení projektů OSS

✉ U Nákladového nádraží 3144/4,
130 00 Praha 3

📧 jiri.znamenacek@crr.cz

☎ 225 855 274

👤 Ing. Jiří Znamenáček

Oddělení pro Karlovarský kraj

✉ Závodní 391/96C, 360 06 Karlovy Vary

📧 lenka.modrovicova@crr.cz

☎ 731 645 187

👤 Ing. Lenka Modrovičová

Ústí nad Labem

Liberec

Hradec
Králové

Oddělení pro Pardubický kraj

✉ nám. Republiky 12, 530 02 Pardubice

📧 marketa.kupcova@crr.cz

☎ 735 157 810

👤 Ing. Markéta Kupcová

Pardubice

Oddělení pro Moravskoslezský kraj

✉ 30. dubna 635/35, 702 00 Ostrava

📧 marie.lichnovska@crr.cz

☎ 739 320 907

👤 PhDr. Marie Lichnovská

Ostrava

Oddělení pro Středočeský kraj

✉ U Nákladového nádraží
3144/4, 130 00 Praha 3

📧 adela.hajkova@crr.cz

☎ 725 037 963

👤 Mgr. Adéla Hájková

Praha

Plzeň

Oddělení pro Plzeňský kraj

✉ 17. listopadu 1926/1, 301 00 Plzeň

📧 tereza.slatkovska@crr.cz

☎ 603 550 185

👤 Mgr. Tereza Slatkovská

Oddělení pro Olomoucký kraj

✉ Hálkova 171/2, 779 00 Olomouc

📧 jitka.ondruskova@crr.cz

☎ 735 158 118

👤 Ing. Jitka Ondrušková

Olomouc

Brno

Zlín

České Budějovice

Oddělení pro Jihočeský kraj

✉ L.B. Schneidera 362/32,
370 01 České Budějovice

📧 pavla.bartikova@crr.cz

☎ 725 793 625

👤 Ing. Pavla Bártíková

Oddělení pro Kraj Vysočina

✉ Brněnská 2806/71, 586 01 Jihlava

📧 kristyna.bidlova@crr.cz

☎ 735 158 117

👤 Ing. Kristýna Bidlová

Oddělení pro Jihomoravský kraj

✉ Mariánské náměstí 617/1, 617 00 Brno

📧 jitka.ondruskova@crr.cz

☎ 735 158 118

👤 Ing. Jitka Ondrušková

Oddělení pro Zlínský kraj

✉ J. A. Bati 5648, 760 01 Zlín

📧 aneta.urbanova@crr.cz

☎ 731 604 637

👤 Ing. Aneta Urbanová

* Oddělení administruje projektové
záměry organizačních složek státu

Seznamte se s vybranými projekty IROP v realizaci

Švehlův most v Táboře (autor: fotografie: Jihočeský kraj)

U řady projektů spolufinancovaných z IROP již probíhá jejich fyzická realizace. Na této dvoustraně představujeme jejich výběr.

Název projektu	Most evid. č. 137-014 Švehlův v Táboře
Žadatel	Jihočeský kraj
Výzva	1. výzva – VYBRANÉ ÚSEKY SILNIC II. A III. TŘÍDY
Celkové způsobilé výdaje projektu (Kč)	54 797 079,22
Příspěvek EU (Kč)	46 577 517,33

Název projektu	Okružní křižovatka silnic II/141 a II/145 Husinec – Běleč
Žadatel	Jihočeský kraj
Výzva	1. výzva – VYBRANÉ ÚSEKY SILNIC II. A III. TŘÍDY
Celkové způsobilé výdaje projektu (Kč)	12 372 259,73
Příspěvek EU (Kč)	10 516 420,77

Název projektu	II/299 Choustnikovo Hradiště – Dvůr Králové nad Labem
Žadatel	Královéhradecký kraj
Výzva	1. výzva – VYBRANÉ ÚSEKY SILNIC II. A III. TŘÍDY
Celkové způsobilé výdaje projektu (Kč)	54 797 079,22
Příspěvek EU (Kč)	21 541 448,35

Název projektu	II/305 Albrechtice nad Orlicí – Borohrádek
Žadatel	Královéhradecký kraj
Výzva	1. výzva – VYBRANÉ ÚSEKY SILNIC II. A III. TŘÍDY
Celkové způsobilé výdaje projektu (Kč)	82 490 919,13
Příspěvek EU (Kč)	70 117 281,26

Název projektu	II/285 Nahořany
Žadatel	Královéhradecký kraj
Výzva	1. výzva – VYBRANÉ ÚSEKY SILNIC II. A III. TŘÍDY
Celkové způsobilé výdaje projektu (Kč)	42 318 633,93
Příspěvek EU (Kč)	35 970 838,84

Název projektu	II/303 Jetřichov – Broumov
Žadatel	Královéhradecký kraj
Výzva	1. výzva – VYBRANÉ ÚSEKY SILNIC II. A III. TŘÍDY
Celkové způsobilé výdaje projektu (Kč)	57 583 846,28
Příspěvek EU (Kč)	48 946 269,33

Název projektu	Pořízení nového dopravního automobilu pro evakuaci osob a nouzové zásobování obyvatel obcí pro JSDH Nový Hrádek
Žadatel	Městys Nový Hrádek
Výzva	19. výzva – TECHNIKA PRO IZS
Celkové způsobilé výdaje projektu (Kč)	1 425 726,06
Příspěvek EU (Kč)	1 211 867,15

Název projektu	Pořízení nového zásahového vozidla CAS 30 (velkokapacitní požární cisterny pro velkobjemové hašení) pro JSDH Červený Kostelec JPOII/2-C
Žadatel	Město Červený Kostelec
Výzva	19. výzva – TECHNIKA PRO IZS
Celkové způsobilé výdaje projektu (Kč)	7 552 993
Příspěvek EU (Kč)	6 420 044,05

Název projektu	Pořízení nového zásahového vozidla - velkokapacitní cisterny CAS 30 – S3VH pro JSDH Brandýs nad Labem JPOII/1
Žadatel	Město Brandýs nad Labem – Stará Boleslav
Výzva	19. výzva – TECHNIKA PRO IZS
Celkové způsobilé výdaje projektu (Kč)	8 232 269
Příspěvek EU (Kč)	6 997 428,65

Název projektu	Nákup velkokapacitní požární cisterny na dopravu vody
Žadatel	Obec Zámorsk
Výzva	19. výzva – TECHNIKA PRO IZS
Celkové způsobilé výdaje projektu (Kč)	8 203 455
Příspěvek EU (Kč)	6 972 936,75

Žadatelé si mohou stav své žádosti najít v tabulce na webu Centra v sekci IROP/Štáv žádostí.

Projekty spolufinancované z IOP získávají ocenění

Kulturní objekty, jejichž obnova byla částečně financována z Integrovaného operačního programu (IOP) získávají prestižní ocenění. Gratulujeme!

Hospital Kuks si v říjnu 2016 ze slavnostního vyhlášení odvezl ocenění **Stavba roku 2016** (kategorie Rekonstrukce). Rozsáhlá obnova této národní kulturní památky byla z 85 % pokryta z Integrovaného operačního programu (výše dotace činila 374 milionů Kč). Projekt Kuks – Granátové jablko byl zaměřen na obnovu barokního areálu bývalého zaopatřovacího ústavu s nemocnicí milosrdných bratří a nalezení jeho nové role v podobě edukačního centra, které odpovídá potřebám 21. století. Veřejnosti se areál po rekonstrukci znovu otevřel na jaře 2015.



Foto: NPÚ

Projekt **Centrum stavitelského dědictví v Pláších** získal v květnu prestižní ocenění v 24. ročníku Národní soutěže muzeí Gloria musealis v kategorii **Muzejní počin roku 2015**. Unikátní středisko dokumentace, prezentace a celoživotního vzdělávání v oblastech souvisejících se stavební historií a tradičním stavitelstvím je umístěno v areálu bývalého pivovaru. Návštěvníkům slouží od září 2015.



V dubnu získal obnovený **areál středověkých klášterů v historickém centru Českého Krumlova** prestižní cenu **Památka roku 2015**. Projekt byl spolufinancován v rámci Integrovaného operačního programu téměř 275 miliony Kč. Cílem obnovy areálu klášterů bylo vytvořit moderní centrum, které by uchovávalo a zpřístupňovalo kulturní dědictví uprostřed historického centra města s celoroční nabídkou služeb pro odbornou i laickou veřejnost. První návštěvníky areál přivítal v listopadu 2015.



Foto: Naděžda Svobodová

Program přeshraniční spolupráce

Interreg V-A ČR – Polsko v roce 2016



V roce 2016 se program přeshraniční spolupráce ČR – Polsko naplno rozjel jak v oblasti předkládání projektových záměrů a projektových žádostí, tak v procesu hodnocení a schvalování projektových žádostí. Všechny tyto činnosti zajišťuje Společný sekretariát v Olomouci, který je součástí odboru Evropské územní spolupráce Centra pro regionální rozvoj České republiky.

Pokud jde o finanční realizaci programu a jí předcházející kontrolní aktivity, tyto činnosti se teprve ke konci roku 2016 začaly uskutečňovat. Tuto agendu vykonává také odbor Evropské územní spolupráce s regionálními pobočkami.

V procesu předkládání záměrů, projektových žádostí a hodnocení byl v druhé polovině roku 2016 spuštěn on-line formulář pro Projektové záměry. Dále došlo k vydání nových verzí programových dokumentů: Metodika pro hodnocení, Příručka pro žadatele a Příručka pro příjemce. S povoleným postupem realizace projektů byla vydána Společná metodika kontroly.

První projekty byly schváleny na konci roku 2015. Jednalo se o **6 projektů podpořených z Fondů mikroprojektů, na které bylo vyčleněno 20 % alokace programu**, což představuje celkem

45 244 342 eur. Na konci roku 2015 byly také schváleny 2 tzv. vlajkové projekty za celkem 8 878 535 eur. V roce 2016 došlo také ke schválení projektů v rámci výzvy na silniční projekty – zde byly schváleny dva projekty za celkem 19 969 774 eur. Celkem tedy bylo od zahájení programu **schváleno 30 projektů** (18 v Technické pomoci, 6 ve Fondu mikroprojektů a 6 individuálních).

Přes všechny počáteční problémy, především s nekompletním monitorovacím systémem MS 2014+, který nebyl zcela adaptován pro polské partnery v programu, se zatím rozběhly Fondy mikroprojektů, které finančně tvoří významnou jednu pětinu programu. Od července 2016 se postupně konaly úvodní Euroregionální řídicí výbory, které vybraly k financování podle nově platných pravidel desítky nových mikroprojektů.

Počet schválených projektů v rámci jednotlivých Fondů mikroprojektů

Fond mikroprojektů	Počet schválených mikroprojektů
Nisa	28
Glacensis	48
Praděd	22
Silesia	32
Těšínské Slezsko	49
Beskydy	13

Statistika z vybraných dosavadních výzev a příjmů žádostí

• **Příjem žádostí na vlajkové projekty** – do 30. 9. 2015 bylo v první výzvě předloženo 6 žádostí na více než 17,16 mil. eur z EFRR, z toho 2 projekty v hodnotě 9,03 mil. eur z EFRR byly Monitorovacím výborem dne 4. 12. 2015 doporučený k financování. V rámci druhé výzvy na koncepci vlajkových projektů vyhlášené do 18. 8. 2016 byly předloženy 4 koncepce na částku cca 3,6 mil. eur z EFRR.

• **Příjem žádostí do PO 3** – do 29. 2. 2016 bylo v rámci první výzvy předloženo 23 projektů na cca 8,60 mil. eur z EFRR. Monitorovací výbor 29. 6. 2016 schválil k financování dva projekty ve výši cca 500 tis. eur z EFRR (alokace na tuto výzvu: 2,55 mil. eur).

• **Příjem žádostí do PO 4** – do 7. 3. 2016 bylo v rámci první výzvy předloženo 71 projektů (na cca 30,36 mil. eur z EFRR). Na Společný panel expertů se pak dostalo 44 projektů v celkové výši cca 14,7 mil. eur z EFRR (alokace na tuto výzvu: 7,38 mil. eur). Monitorovací výbor na svém letošním prosincovém zasedání schválil seznam projektů k financování.

• **Příjem žádostí do PO 2** – do 31. 5. 2016 bylo v rámci první výzvy předloženo 80 projektů na cca 127 mil. eur z EFRR (alokace na tuto výzvu: cca 22,19 mil. eur). Společný panel expertů zasedal v polovině listopadu letošního roku. Monitorovací výbor na svém zasedání v prosinci 2016 schválil seznam projektů k financování.

Společný sekretariát v letošním roce zajistil zpracování rozsáhlé agendy spočívající v ohodnocení množství projektových záměrů a projektových žádostí, uspořádání expertních panelů a pěti Monitorovacích výborů.

Přehled alokovaných prostředků do konce roku 2016

Prioritní osa	Celková alokace (EFRR)	Schválené žádosti (EFRR)	
		Objem	% z alokace
1	€ 12 215 972	€ 6 789 621	55,58%
2	€ 135 733 026	€ 37 383 342	27,54%
3	€ 10 179 978	€ 1 106 329	10,87%
4	€ 54 519 432	€ 29 272 750	53,69%
5	€ 13 573 302	€ 4 507 670	33,21%
Celkem	€ 226 221 710	€ 79 059 712	34,95%

Poznámka: projekty Fondu mikroprojektů jsou rozděleny do tří prioritních os.

V roce 2017 poběží výzvy ve všech prioritních osách. Dle harmonogramu by mělo dojít v březnu ke schvalování projektů v rámci vyhlášených výzev na silniční projekty a na vlajkové projekty. V roce 2017 budou vyhlášeny výzvy celkem za 46 109 547 eur.

Harmonogram výzev do konce roku 2017

Prioritní osa	Projektový záměr do	Projektová žádost do	MV	Objem výzvy (v €)
1	30. 12. 2016	7. 3. 2017	27. 6. 2017	2 713 175
2	30. 6. 2017	30. 9. 2017	15. 2. 2018	22 930 000*
3	1. 4. 2017	15. 6. 2017	25. 11. 2017	5 700 000
4	28. 2. 2017	15. 5. 2017	25. 11. 2017	9 840 000*
Vlajkové projekty	—	30. 11. 2016	15. 3. 2017	6 666 147
Silniční projekty	—	30. 11. 2016	15. 3. 2017	31 030 225

*jedná se o návrh objemu alokace ze strany ŘO

Jiří Jansa ◆

Více informací na další straně.

Chcete se o programu Interreg V-A ČR – Polsko dozvědět více? Přinášíme 5 kroků, které vám pomohou se získáním dotace

1. krok: Seznamte se s rozsahem podpory v jednotlivých Prioritních osách Programu:

• **PO 1 Společné řízení rizik** – Specifický cíl: Zvýšení přeshraniční akceschopnosti při řešení mimořádných událostí a krizových situací.

• **PO 2 Rozvoj potenciálu přírodních a kulturních zdrojů pro podporu zaměstnanosti** – Specifický cíl: Zvýšení návštěvnosti regionu prostřednictvím vyššího využití potenciálu přírodních a kulturních zdrojů.

• **PO 3 Vzdělání a kvalifikace** – Specifický cíl: Zlepšení úrovně zaměstnanosti absolventů.

• **PO 4 Spolupráce institucí a komunit** – Specifický cíl: Zvýšení intenzity spolupráce institucí a komunit v příhraničním regionu.

2. krok: V Příručce pro žadatele zjistíte, jaká jsou pravidla a podmínky financování.

Pravidla Programu:

• Partnerství

Na projektu se musí podílet minimálně jeden partner z každé strany hranice.

• Přeshraniční spolupráce

Aby bylo možné projekt doporučit k financování, musí splnit minimálně tři ze čtyř kritérií spolupráce. Vždy musí být splněno kritérium společné přípravy a společné realizace, a následně pak kritérium společného personálu nebo společného financování.

• Přeshraniční dopad

Společný projekt musí mít dopad na obě strany

hranice, musí být přínosný pro občany podporovaného území a měl by řešit především společné problémy nebo rozvíjet společný potenciál (nikoliv jen individuální potřeby partnerů).

Rozpočet projektu činí min. 40 000 eur v prioritních osách 1, 3 a 4 a 60 000 eur v prioritní ose 2. Projekty s menším rozpočtem lze předložit v rámci Fondu mikroprojektů. V Programu nejsou vypláceny zálohy a dotace je proplácena na základě předložených monitorovacích zpráv a žádostí o platbu.

3. krok: Seznamte se s harmonogramem výzev a připravte projektový záměr ke konzultaci se Společným sekretariátem (JS). Harmonogram výzev do konce roku 2017 - viz. předchozí strana.

4. krok: Předložte projektovou žádost včetně příloh prostřednictvím systému MS2014+.

Pozn.: v procesu příjmu žádostí je využíván POUZE elektronický oběh dokumentů!

5. krok: Neváhejte se ptát a konzultovat veškeré pochybnosti s pracovníky Regionálních subjektů na krajských (CZ) a maršálkovských (PL) úřadech nebo s pracovníky Společného sekretariátu v Olomouci. ◆

Veškeré informace o Programu a kontaktní údaje najdete na webové stránce programu www.cz-pl.eu. Sledujte také YouTube kanál programu: Překračujeme hranice – Program Interreg V-A Česká republika – Polsko.

Enterprise Europe Network

– to je poradenství, partnerství a inovace



Podpora podniků na dosah ruky

Celosvětová poradenská síť Enterprise Europe Network (EEN), zřízená a financovaná Evropskou komisí a v Česku Ministerstvem průmyslu a obchodu ČR, je určena zejména malým a středním podnikům a podnikatelům. Již od svého počátku v roce 2008 je plně integrovaná i do činností Centra pro regionální rozvoj České republiky (Centrum). To je jedním z šesti hostitelských organizací v ČR, kde tato síť působí.

Na rok 2016 si EEN v Centru stanovila ve svém plánu velice ambiciózní cíle, které se jí daří úspěšně naplnit. Jedním z nich bylo uspořádat vzdělávací semináře o legislativě EU - a zejména o vysílání pracovníků v rámci jednotného trhu - přímo v regionech. Seminář pořádalo pracoviště EEN kromě Prahy i v Děčíně, Ostravě, Ústí nad Labem, Chebu, Pardubicích, Brně a České Třebové. Největší návštěvnost je sice vždy v Praze, ale i v regionech zástupci firem projevíli spokojenost s interaktivním výkladem odbornice na toto téma Jitky Ryšavé. Celkově se EEN podařilo přiblížit problematiku evropské Směrnice o vysílání pracovníků a hlavně její komplikované uplatňování v jednotlivých evropských zemích přes 300 zájemcům.

V Praze EEN uspořádalo také seminář na téma Finanční zdroje pro podnikání z národních i evropských programů, na kterém bylo Centrum zastoupeno prezentací o nových přeshraničních programech a MMR přednáškou, která přiblížila jeho roli národního koordinátora a zejména ukázala na novinky v novém programovém období.

EEN radilo nejen, kde najít finance, ale bylo aktivní i v oblasti vyhledávání partnerů pro mezinárodní spolupráci a pomohlo v mnoha případech českým firmám najít partnera. Především to bylo díky tzv. matchmakingovým akcím. V řadě z nich EEN figurovalo jako spoluorganizátor (např. akce

Kontakt-Kontrakt v Brně, BMT Neapol pro firmy v turistice atd.).

Akci při veletrhu FOR ARCH 2016 v Praze, nazvanou Matchmaking Business Meetings (MBM), jako hlavní organizátor zajišťovalo EEN při Centru za spolupráce EEN zejména z Německa a Polska. Již čtvrtého ročníku této akce se zúčastnilo celkem 121 firem z dvanácti zemí. Ty během jednoho dne uskutečnily skoro 300 jednání. Zda tyto jejich vzájemné první kontakty, které jim EEN předem plánuje a organizuje, povedou ke konkrétním kontraktům, se ukáže v následujících měsících. Úspěch měly i individuální konzultace na téma podmínky podnikání v dané zemi, vysílání pracovníků, daně a programy pro financování.

Činnosti EEN jsou mnohem rozmanitější a lze je sledovat na webových stránkách jak Centra, tak i celé sítě EEN v ČR – www.een.cz. Přestěhování pracoviště EEN do nového sídla Centra přineslo i další integraci činností v rámci odboru Evropské územní spolupráce.

Nový pracovní plán, který nyní schvaluje Evropská komise, přinese i některé novinky v činnostech sítě. Služby EEN v Centru, které jsou stále zdarma, se však měnit nebudou a nadále budou poskytovány i v těch regionech, kde žádné z pracovišť EEN není.